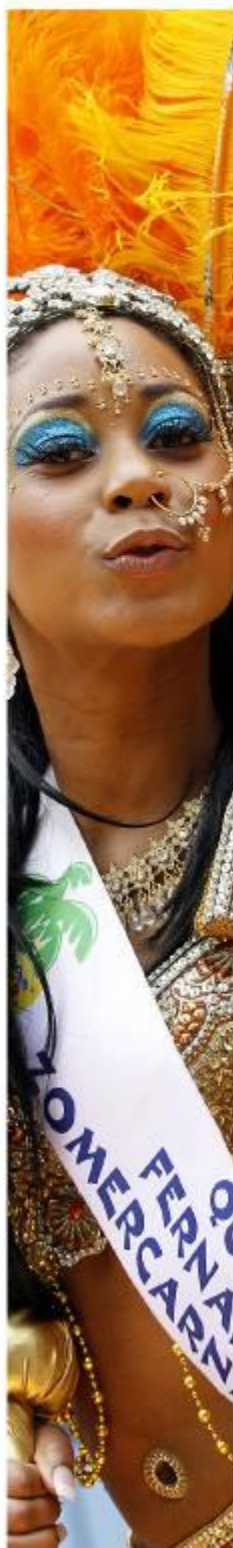


Sterke schouders in Rotterdam

Editie 2017



Sterke schouders in Rotterdam

Editie 2017

Projectnummer 5077-b

drs. P.A. de Graaf
Onderzoek en Business Intelligence
Februari 2018

In opdracht van de gemeente Rotterdam, Programma 'Sterke Schouders'.

Onderzoek en Business Intelligence (OBI)
Wilhelminakade 179, 3072 AP Rotterdam
Postbus 21323, 3001 AH Rotterdam
Telefoon: (010) 267 15 00
E-mail: onderzoek@rotterdam.nl
Internet: <http://www.rotterdam.nl/onderzoek>

Gegevens mogen worden overgenomen, mits met bronvermelding.
Verveelvoudiging voor eigen of intern gebruik toegestaan.

INHOUD

Inleiding	5
Samenvatting en conclusies	9
1. Omvang en ontwikkeling van de aantallen	13
1.1 Aantallen ingeschreven studenten	13
1.2 Hoog opgeleiden	14
1.3 Sterke Schouders	15
1.4 Sterke schouders en hoog opgeleiden	16
1.5 Sterke schouders elders	17
1.6 Hoge inkomens	22
2. Het werk van de werkende sterke schouders	23
2.1 Arbeidsmarktpositie	23
2.2 Het werk van de werkende sterke schouders	25
2.3 Woon- en werkstad	27
3. Rotterdamse studenten en studenten in Rotterdam	29
3.1 Woon- en studiestad	29
3.2 Na het afstuderen	30
3.3 Bachelors	31
4. Kansrijke wijken	33
5. In- en uitstroom	35
5.1 Sterke schouders	35
5.2 Hoog opgeleiden	38
5.3 Arbeidsmarktpositie voor en na de verhuizing	42
Bijlage I: Percentages bekende opleidingsniveaus in de CBS-bestanden	45
Bijlage II: Het opleidingsniveau van de Rotterdamse bevolking	46

Bijlage III: Sterke schouders en hoog opgeleiden per buurt; 1 oktober 2015	52
Bijlage IV: Sterke schouders en hoog opgeleiden in de 42 (middel)grote steden; 1 oktober 2009 en 1 oktober 2015	55
Bijlage V: Persoonskenmerken van sterke schouders, hoog opgeleiden, instroom en uitstroom; 1 oktober 2015	58

INLEIDING

Sterke schouders

In het kader van het programma 'Sterke Schouders' van de gemeente Rotterdam is er behoefte meer te weten te komen over (de ontwikkeling van) de omvang van de groepen die de sterke schouders in de Rotterdamse samenleving vormen. Bij die sterke schouders worden vijf deelgroepen onderscheiden naar gelang de levensfase waarin men zich bevindt: 'studenten', alsmede een viertal groepen hoog opgeleiden¹, namelijk 'young professionals', 'hoog opgeleide gezinnen', hoog opgeleiden zonder kinderen² en 'empty nesters'. In onderstaand schema staan deze vijf deelgroepen gedefinieerd.

	Opleiding	Leeftijd	Huishoudens-samenstelling	Inkomen / Arbeids-marktpositie / Woon-situatie
Studenten ³	volgt HBO- of WO-opleiding	18 t/m 25 jaar	al dan niet thuis-wonend	---
Young professionals	HBO- of WO-opgeleid	tot 35 jaar	heeft hooguit één thuiswonend kind ⁴	---
Hoog opgeleide gezinnen	HBO- of WO-opgeleid	35 tot 55 jaar	(hoofd of partner in) gezin met thuis-wonende kinderen ⁵	---
Hoog opgeleiden zonder kinderen	HBO- of WO-opgeleid	35 tot 55 jaar	heeft geen thuis-wonende kinderen (meer)	---
Empty nesters ⁶	HBO- of WO-opgeleid	vanaf 55 jaar	heeft geen thuis-wonende kinderen (meer)	---

Een klein aantal hoog opgeleiden behoort dus niet tot een deelgroep van de sterke schouders. Anderzijds behoren (nog) niet hoog opgeleide studenten ook tot een deelgroep van de sterke schouders. Zie hierover ook paragraaf 1.4. Op de argumenten voor deze indertijd voor het programma 'Sterke Schouders' gemaakte keuzes wordt hier niet verder meer ingegaan. Wel zijn voor de daárin geïnteresseerden in deze rapportage overal zo veel mogelijk niet alleen gegevens over 'sterke schouders', maar ook over (alle) hoog opgeleiden opgenomen.

De voorliggende rapportage is de tweede editie van een monitoringsreeks, waarvan de eerste editie, met gegevens over 2009 tot en met 2014, in december 2016 verscheen⁷. In deze tweede editie zijn de gegevens over 2013 en 2014 gereviseerd, en die over 2015 toegevoegd⁸.

Sterke schouders worden gemeten in personen; niet in huishoudens.

¹): Voor alle duidelijkheid: met 'opgeleid' wordt bedoeld dat men de betreffende onderwijssoort niet alleen gevolgd heeft, maar de opleiding ook met een diploma afgerond heeft.

²): De vraag of er ooit kinderen zijn geweest speelt bij deelgroepen zonder thuiswonende kinderen geen rol. Veelal zal ook niet vast te stellen zijn of mensen zonder thuiswonende kinderen wel ooit kinderen hebben gehad.

³): Door ons bij 'studenten' die (al) hoog opgeleid zijn te beperken tot wie geen werk zoekt of werk van minder dan 12 uur per week heeft, voorkomen we overlap met de deelgroep 'young professionals'.

⁴): Ongeacht de verdere huishoudenssamenstelling.

⁵): Het betreft hier zowel één- als twee-oudergezinnen!

⁶): Deze deelgroep wordt ook wel 'herontdekkers' genoemd.

⁷): Gemeente Rotterdam (P.A. de Graaf): *Sterke schouders in Rotterdam. Editie 2016*; Rotterdam, december 2016.

⁸): Voorts zijn om technische redenen sommige gegevens over eerdere jaren marginaal gecorrigeerd.

Bron

Voor de berekening van de *omvang* van dergelijke groepen zijn enquêtes minder geschikt: hoog opgeleiden zijn in enquêtes namelijk altijd oververtegenwoordigd, en jongeren ondervertegenwoordigd. Daarom zijn de monitoring van de omvang van deze deelgroepen en de analyses van hun verdere kenmerken voor deze rapportage verricht met behulp van voor OBI toegankelijke onderzoeksbestanden bij het CBS.

OBI heeft de mogelijkheid om onder bepaalde voorwaarden zelf berekeningen te verrichten op onderzoeksbestanden van het CBS, waaronder de reeks registerbestanden⁹ die gezamenlijk bekend staan als het *Sociaal Statistisch Bestand* (SSB). Het opleidingsniveau is daarin niet voor iedereen opgenomen¹⁰: voor veel mensen boven een bepaalde leeftijd en over particuliere en buitenlandse opleidingen ontbreken namelijk registergegevens. Dit is gecompenseerd door toevoeging van opleidingsgegevens uit de *Enquête BeroepsBevolking* (EBB) en van het UWV over hun werkzoekenden, en herweging¹¹. Die herweging is op het schaalniveau van Rotterdam wat grof, omdat die niet is gebaseerd op Rotterdamse, maar op landelijke verhoudingen. Daarom zijn de aantallen Rotterdammers naar opleidingsniveau voor deze rapportage herijkt.

Sinds juni 2016 worden de “officiële” Rotterdamse statistieken over opleidingsniveau gebaseerd op deze combinatie van register-, EBB- en UWV-gegevens en bijbehorende herweging; in het bijzonder bedraagt het percentage hoog opgeleiden in (oktober) 2015 nu 26,6%¹².

Een nadeel van het gebruik van opleidingsgegevens uit deze bron is, dat deze gegevens met een flinke vertraging beschikbaar komen: zo is het onderzoeksbestand over het opleidingsniveau in 2015 pas in oktober 2017 beschikbaar gekomen, en wordt verwacht dat dat over 2016 in oktober 2018 beschikbaar zal komen. Voorts is een lastige bijkomstigheid, dat het CBS in het najaar van 2017 de betreffende bestanden met terugwerkende kracht vanaf 2013 heeft gereviseerd; onder meer om ze beter overeen te laten komen met de gegevens die het CBS op de elektronische databank *Statline* publiceert. Daarom bevatten de tijdreeksen in deze rapportage een trendbreuk, en komen de gegevens in deze rapportage over 2013 en 2014 niet exact overeen met eerder gepubliceerde¹³.

Uit de onderdelen van het SSB zijn door OBI in het kader van de in 2015 begonnen reeks regionale arbeidsmarktanalyses¹⁴ onderzoeksbestanden samengesteld voor de peildatum 1 oktober van de jaren 2009 tot en met 2015. Deze bestanden worden ook voor de monitor van de sterke schouders gebruikt, waardoor definities en uitkomsten aansluiten bij die van voornoemde arbeidsmarktanalyse. De voorliggende rapportage is daardoor tevens een rapportage van een nader verdiepingsonderzoek in het kader van die arbeidsmarktanalyse.

⁹): Met registerbestanden worden bestanden bedoeld die niet zijn samengesteld op basis van enquêtes, maar op basis van registraties. Zij hebben als voordeel dat ze door hun volledigheid en door de aard van hun bron “de waarheid” bevatten, zonder ruis door steekproefteval en selectieve non-respons; zij hebben als nadeel dat ze in de regel wat minder actueel zijn.

¹⁰): Over 2015 is bij Rotterdammers tot 30 jaar van meer dan 90% het opleidingsniveau bekend. Daarna loopt dit percentage af tot uiteindelijk 15% bij 74-jarigen. In totaal is van 28% het opleidingsniveau niet uit registergegevens bekend. Zie Bijlage I.

¹¹): Dat wil zeggen dat personen waarvan het opleidingsniveau wél bekend is sterker worden meegeteld, om te compenseren dat personen waarvan dit niet bekend is niet worden meegeteld.

¹²): Bij percentages uit registergegevens wordt in deze rapportage een schrijfwijze met één decimaal gehanteerd, zodat met name ook vergelijkingen nauwkeuriger kunnen worden gemaakt. Omdat bij enquêteresultaten een cijfer achter de komma een nauwkeurigheid suggereert waar geen sprake van kan zijn, is bij enquêteresultaten evenwel een schrijfwijze zonder decimalen gehanteerd.

¹³): Voorts zijn om technische redenen sommige gegevens over eerdere jaren marginaal gecorrigeerd.

¹⁴): Gemeente Rotterdam / Erasmus Universiteit Rotterdam (Paul van der Aa e.a.): *Werk en werken in de Rijnmond. Editie 2015*; Rotterdam, juli 2015. Een update met ook de jaren 2013 tot en met 2015 verschijnt binnenkort.

Tenzij anders aangegeven, betreffen alle aantallen personen in deze rapportage personen van 15 tot 75 jaar die op de betreffende peildatum in het GBA ingeschreven stonden. Daarmee ontbreken in het bijzonder sommige buitenlandse studenten en in het buitenland wonende studenten. En onder 'Rotterdam' wordt in deze rapportage overal het Rotterdam van de huidige gemeentelijke indeling bedoeld; dus voor alle jaren inclusief de voormalige gemeente Rozenburg. (Het begrip 'geboortegemeente' in Bijlage V is zelfs inclusief al veel langer geleden opgeheven gemeenten zoals Charlois en Delfshaven.)

Deze rapportage

Deze rapportage gaat in hoofdstuk 1 over de omvang en ontwikkeling van de aantallen sterke schouders en hoog opgeleiden. Hoofdstuk 2 gaat over de arbeidsmarktpositie en het werk van de werkende sterke schouders, en hoofdstuk 3 over Rotterdamse studenten en studenten in Rotterdam. In hoofdstuk 4 worden de sterke schouders vergeleken met kansrijke gezinnen uit het programma 'Kansrijke Wijken'. Hoofdstuk 5 tenslotte gaat over in- en uitstroom.

Deze rapportage is niet in de laatste plaats ook bedoeld om helderheid te verschaffen en te handhaven over aantallen en definities van verschillende categorieën Rotterdammers die in verschillende gemeentelijke programma's voorkomen, zoals 'sterke schouders', 'hoog opgeleiden' en 'kansrijke gezinnen' en dergelijke.

SAMENVATTING EN CONCLUSIES

1. De meest betrouwbare manier om het opleidingsniveau van de Rotterdammers te meten is die op basis van de registerbestanden uit het *Sociaal Statistisch Bestand (SSB)* van het CBS. Deze gegevens zijn in het najaar van 2017 gereviseerd, om de verschillen met die op de elektronische databank *Statline* van het CBS te minimaliseren. Dat scheelt verwarring, maar betekent wel dat er nu een trendbreuk in de tijdreeksen over opleidingsniveau en aantallen sterke schouders is opgetreden. Deze rapportage bevat daarom over 2013 gegevens 'voor revisie' én 'na revisie'.
Sinds kort zijn ook de gegevens over het opleidingsniveau over 2015 beschikbaar. Van de Rotterdammers van 15 tot 75 jaar was in oktober 2015 26,6% hoog opgeleid; landelijk was dit (27,5%)% (afgerond: 27%). De revisie heeft zowel landelijk als in Rotterdam in iets hogere aandelen hoog opgeleiden geresulteerd.
Als enige van de vier grote steden heeft Rotterdam een lager aandeel hoog opgeleiden dan de rest van Nederland, al is het verschil klein, en neemt het *heel* langzaam wat af.
Zie voor een overzicht van het opleidingsniveau van de Rotterdamse bevolking per gebied en buurt Bijlage II. Hierin is ook te zien dat er een aanzienlijk verschil in opleidingsniveau is tussen beroepsbevolking (werkenden en werkzoekenden) en niet-beroepsbevolking.
2. Zie figuur 1.3 voor (de ontwikkeling van) de omvang van de diverse deelgroepen met sterke schouders in de periode 2009-2015. De betreffende aantallen zijn uitgedrukt in personen (en niet in huishoudens), waarbij personen die niet in het GBA voorkomen en personen van 75 jaar en ouder niet zijn meegeteld. De aandelen van alle deelgroepen zijn relatief én absoluut langzaam maar gestaag toegenomen. Alleen het aantal en het bevolkingsaandeel van de hoog opgeleiden zonder kinderen hapert. De revisie van de opleidingsgegevens door het CBS heeft een kleine achtduizend sterke schouders extra "opgeleverd".
De ontwikkeling van de aandelen sterke schouders en hoog opgeleiden per gebied en buurt is opgenomen in Bijlage III, en ook te zien op de GIS-applicatie <http://arcg.is/1eDCr5>. Voorts bevat Bijlage IV deze gegevens voor de 42 (middel)grote steden (de 38 steden uit het G32-stedennetwerk plus de vier grote steden).
In Bijlage V is een overzicht opgenomen van de persoonskenmerken van de sterke schouders, de deelgroepen daarvan en de hoog opgeleiden in Rotterdam.
3. In oktober 2015 behoorde 29,2% van de Rotterdammers tot de sterke schouders; iets meer dan elders in Nederland (28%; afgerond eveneens 29%). In de andere drie grote steden is hun aandeel groter: in Den Haag iets groter, in Amsterdam ruim anderhalf keer zo groot en in Utrecht bijna twee keer zo groot.
De toename van het aandeel sterke schouders is in Rotterdam de laatste twee jaar marginaal sterker dan landelijk; in Den Haag gaat het iets minder snel, in Amsterdam iets sneller en in Utrecht ongeveer even sterk.
4. In oktober 2015 was 26,6% van de Rotterdammers van 15 tot 75 jaar hoog opgeleid, en behoorde 29,2% tot de sterke schouders. 24,9% behoorde tot beide groepen, 4,3% behoorde tot de sterke schouders maar was (nog) niet hoog opgeleid (studenten!), en 1,7% was hoog opgeleid maar behoorde niet tot één van de deelgroepen van de sterke schouders (gezien leeftijd en/of huishoudenssamenstelling).
5. Uit onlangs beschikbaar gekomen gegevens uit het *Integraal Inkomens- en Vermogensonderzoek* van het CBS blijkt bovendien dat het aandeel hoge (huishoudens-)inkomens in Rotterdam eveneens héél langzaam toeneemt. Elders in de G4 komen méér hoge inkomens voor, en in Amsterdam en Utrecht neemt hun aandeel ook sterker toe. In Den Haag lijkt juist

- sprake van een lichte afname
6. Hoewel deze cijfers met enige vertraging beschikbaar komen, wordt aanbevolen van deze cijfers uit te gaan. Zij komen het dichtst bij de waarheid.
 7. De laatste jaren is geen duidelijke trend waarneembaar in de aandelen werkenden, werkzoekenden en niet tot de beroepsbevolking behorenden.
 8. Voor een analyse van (de ontwikkeling van) het aandeel forenzen zijn geen vergelijkbare gegevens over jaren vóór 2014 beschikbaar, en twee meetmomenten zijn er wat weinig om conclusies over ontwikkelingen te trekken. Niettemin lijkt het er op dat de werkende Rotterdamse sterke schouders in 2015 ook inderdaad wat vaker in Rotterdam werkten dan in 2014.
 9. De belangrijkste bedrijfssectoren voor sterke schouders of hoog opgeleiden zijn de zakelijke dienstverlening (in 2015: 22%), de gezondheids- en welzijnszorg (17%) en het onderwijs (14%). Tussen 2013 en 2015 hebben zich geen wezenlijke ontwikkelingen voorgedaan in de spreiding van de werkende sterke schouders of hoog opgeleiden over de bedrijfssectoren.
 10. Van de honderdveertienduizend sterke schouders die in Rotterdam *werken*, woont 38% ook in Rotterdam; de overige ruim zeventigduizend werken er wel, maar wonen er niet. Deze groep kan worden gezien als potentieel nieuwe bewoners van Rotterdam: ze werken er immers al; al kunnen er vele verschillende redenen zijn om niet naar de werkstad te willen verhuizen.
 11. Van de bijna zesentwintigduizend in Rotterdam wonende HBO- en WO-studenten studeren er ruim vijfduizend buiten Rotterdam. Anderzijds zijn er bijna dertigduizend studenten die in Rotterdam studeren maar er niet wonen. Vooral in het HBO studeren er veel in Rotterdam zonder er te wonen: twee van de drie wonen niet in Rotterdam.
 12. De overgrote meerderheid van de in Rotterdam wonende afgestudeerden heeft een jaar na het afstuderen betaald werk gevonden, en meestal ook voor 12 uur of meer per week. En bijna negen van de tien in Rotterdam wonende afgestudeerden wonen een jaar later nog steeds in Rotterdam; ook als degenen die doorstuderen buiten beschouwing gelaten worden.
 13. Een groot en toenemend deel van de bachelors (inmiddels 41%) studeert nog steeds, maar daarnaast hebben velen ook een baan. In totaal werkt in 2015 meer dan de helft 12 uur of meer per week.
Bijna negen van de tien bachelors wonen een jaar later nog steeds in Rotterdam.
 14. De deelgroep van de hoog opgeleide gezinnen is in de negen kansrijke wijken rondom het centrum uit het programma 'Kansrijke Wijken' in de periode 2009-2015 nóg iets sterker gegroeid dan in de rest van Rotterdam.
 15. De netto toename van het aantal sterke schouders bestaat ieder jaar onder meer uit een *positief* saldo van binnenlandse verhuizingen (in de zin van instroom van wie al sterke schouder had, minus uitstroom van wie sterke schouders had; in 2015: 1.548 personen). Zowel de instroom als de uitstroom betreft daarbij (in de nieuwe situatie) vooral young professionals, studenten en werkenden; per saldo wint de stad 'studenten' en verliest de stad bij de meeste andere deelgroepen; alleen bij de young professionals verschilt het beeld van jaar tot jaar. Dit komt deels doordat vertrekkende 'studenten' de stad in een andere hoedanigheid verlaten, wat nu eenmaal inherent is aan een universiteitsstad.
 16. De netto toename van het aantal hoog opgeleiden bestaat ieder jaar onder meer uit een *negatief* saldo van binnenlandse verhuizingen (instroom van wie al hoog opgeleid was, minus uitstroom van wie hoog opgeleid was; in 2015: 181 personen). De laatste twee jaar (2014 en

2015) is dit saldo wel minder sterk.

17. De meerderheid van de naar Rotterdam verhuisde sterke schouders of hoog opgeleiden had en heeft werk. Het aantal naar Rotterdam verhuisde sterke schouders dat van 'geen werk' naar 'werk' ging is anderhalf keer zo groot als het aantal dat van 'werk' naar 'geen werk' ging.

Bij de *uit* Rotterdam verhuisde sterke schouders had en heeft eveneens de meerderheid werk. Het aantal uit Rotterdam verhuisde sterke schouders dat van 'geen werk' naar 'werk' ging is hier bijna even groot als het aantal dat van 'werk' naar 'geen werk' ging. Bij de hoog opgeleiden, dus exclusief de studenten, gold dit, behalve in 2012, al langer.

1. OMVANG EN ONTWIKKELING VAN DE AANTALLEN

1.1 Aantallen ingeschreven studenten

Figuur 1.1 toont de aantallen bij HBO- en WO-instellingen ingeschreven studenten van 18 tot en met 25 jaar die in Rotterdam wonen en in het GBA ingeschreven staan, en ter vergelijking ook de overeenkomstige aandelen in Amsterdam, Den Haag en Utrecht en in heel Nederland.

Figuur 1.1: Bij HBO- en WO-instellingen ingeschreven studenten die wonen in Rotterdam, in de G4 en in heel Nederland.

HBO- en WO-studenten die wonen in Rotterdam	2009	2010	2011	2012	2013	2014	2015
Aantal, ongeacht de leeftijd	29.816	30.981	31.674	31.519	32.248	32.836	33.100
Aantal, 18 t/m 25 jaar	22.584	23.575	24.358	24.466	24.867	25.518	25.746
Idem als % van de bevolking van 15 tot 75 jaar	4,9%	5,1%	5,2%	5,2%	5,3%	5,4%	5,4%
Idem in Amsterdam	6,1%	6,4%	6,6%	6,5%	6,8%	6,8%	6,6%
Idem in Den Haag	4,1%	4,3%	4,3%	4,3%	4,5%	4,5%	4,4%
Idem in Utrecht	11,2%	11,2%	11,0%	10,7%	10,9%	11,5%	11,2%
Idem in Nederland	3,8%	4,0%	4,1%	4,1%	4,2%	4,2%	4,2%

Bron: CBS, *Sociaal Statistisch Bestand*; bewerking OBI. Peildatum: 1 oktober. Exclusief niet in het GBA ingeschreven studenten. Deze beperking zal met name buitenlandse studenten en in het buitenland wonende studenten betreffen.

Overigens wordt door de beperking tot 18- t/m 25-jarigen een substantieel deel van de HBO- en WO-studenten niet meegeteld; zo bedroeg het *totale* aantal in Rotterdam wonende HBO- en WO-studenten in 2015 geen 25.746 maar 33.100! Daar zitten echter ook veel studenten tussen die inmiddels ook al een positie op de arbeidsmarkt hebben; zo had in 2015 46% een baan van 12 uur of meer per week, en was nog maar 30% “alleen maar” student.

Anderzijds zijn er ook studenten van 18 tot en met 25 jaar die al hoog opgeleid zijn door het afronden van een eerdere studie¹⁵. Op deze overlap met de deelgroep ‘young professionals’ wordt in paragraaf 1.3 teruggekomen.

Er is dus een verschil tussen:

- studenten (op 1 oktober 2015: 33.100 Rotterdammers);
- studenten van 18 t/m 25 jaar (op 1 oktober 2015: 25.746 Rotterdammers); en
- studenten van 18 t/m 25 jaar als deelgroep van de groep ‘Sterke Schouders’ (op 1 oktober 2015: 24.386 Rotterdammers; zie paragraaf 1.3).

Het bevolkingsaandeel van de studenten van 18 tot en met 25 jaar is in Rotterdam wat lager dan in Amsterdam, en zeker dan in Utrecht. In Den Haag wonen juist relatief wat minder studenten. De omvang van deze studentenpopulaties beïnvloedt de “startpositie” van een woongemeente, hoewel daarna natuurlijk ook het aanbod van werk het aantal young professionals zal bepalen.

¹⁵): Men bedenke daarbij dat ook het voltooien van een bacheloropleiding iemand al ‘hoog opgeleid’ maakt. Veel studenten gaan daarna door met een masteropleiding.

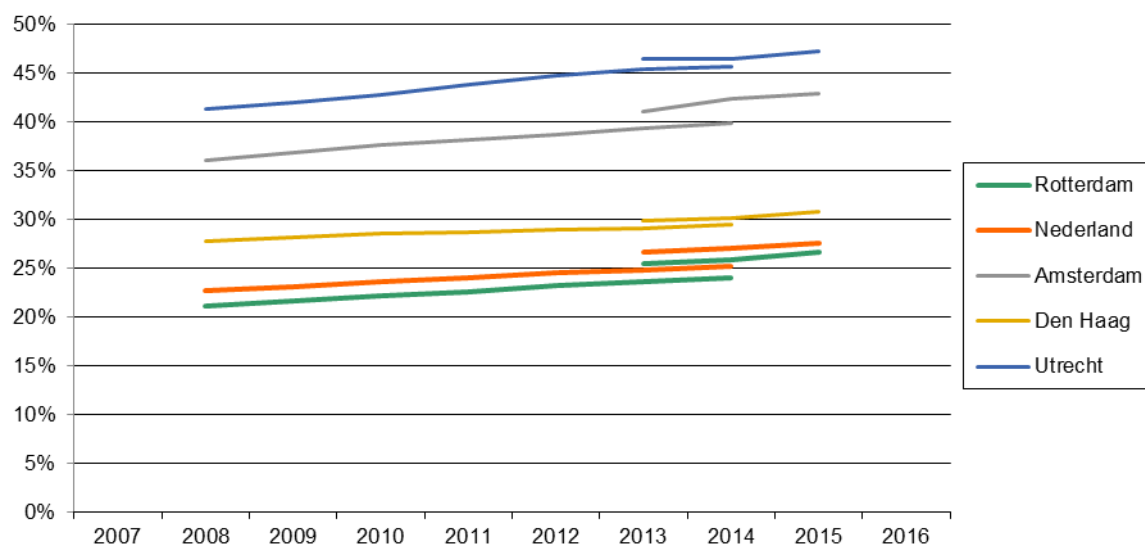
1.2 Hoog opgeleiden

Onlangs heeft het CBS haar gegevens over opleidingsniveau in het *Sociaal Statistisch Bestand* (SSB) met terugwerkende kracht tot 2013 gereviseerd om de verschillen tussen SSB en de elektronische databank *Statline* te minimaliseren. Dat scheelt verwarring, maar betekent wel dat er nu een trendbreuk in de tijdreeksen over opleidingsniveau en aantallen sterke schouders is opgetreden. Deze rapportage bevat daarom over 2013 gegevens 'voor revisie' én 'na revisie'.

Sinds kort zijn ook de gegevens over 2015 beschikbaar. Van de Rotterdammers van 15 tot 75 jaar was in oktober 2015 26,6% hoog opgeleid; landelijk was dit 27,5% (afgerond: 27%). De revisie heeft zowel landelijk als in Rotterdam in iets hogere aandelen hoog opgeleiden geresulteerd.

Figuur 1.2: Hoog opgeleiden in Rotterdam en elders (15 tot 75 jaar).

Hoog opgeleiden volgens het SSB	2009	2010	2011	2012	2013 voor revisie	2013 na revisie	2014	2015
Rotterdam	21,6%	22,1%	22,6%	23,2%	23,6%	25,4%	25,9%	26,6%
Amsterdam	36,9%	37,6%	38,1%	38,7%	39,4%	41,0%	42,3%	42,9%
Den Haag	28,2%	28,5%	28,7%	29,0%	29,1%	29,8%	30,1%	30,7%
Utrecht	42,0%	42,8%	43,8%	44,8%	45,4%	46,4%	46,5%	47,3%
Nederland	23,1%	23,6%	24,0%	24,5%	24,8%	26,6%	27,0%	27,5%



Bron: CBS, *Sociaal Statistisch Bestand*; bewerking OBI. Peildatum: 1 oktober.

Als enige van de vier grote steden heeft Rotterdam een lager aandeel hoog opgeleiden dan de rest van Nederland, al is het verschil klein, en neemt het *heel* langzaam wat af. Zie hierover ook Bijlage II, waarin het opleidingsniveau van de Rotterdamse bevolking ook per gebied en buurt is opgenomen.

Overigens bestaat er een aanzienlijk verschil in opleidingsniveau tussen de beroepsbevolking (werkenden en werklozen) en de niet-beroepsbevolking. Zo was in 2015 in Rotterdam 31% van

de beroepsbevolking, en maar 16% van de niet-beroepsbevolking hoog opgeleid. Een vergelijkbaar verschil is ook elders in de G4 en in Nederland te zien. Zie ook hierover Bijlage II.

1.3 Sterke schouders

Over de jaren 2009 tot en met 2015 kan de omvang van de diverse deelgroepen met sterke schouders volgens het SSB worden berekend; zie onderstaande tabel.

Figuur 1.3: Sterke schouders in Rotterdam.

<i>Sterke schouders volgens het SSB</i>	2009	2010	2011	2012	2013 voor revisie	2013 na revisie	2014	2015
<i>Aantallen:</i>								
Young professionals	35.723	36.217	37.515	38.262	38.200	41.788	42.775	45.764
Hoog opgeleide gezinnen	23.246	24.143	25.298	25.609	26.482	26.506	27.823	28.400
Hoog opgel. zonder kind.	18.837	19.313	18.814	19.119	18.985	21.687	22.216	21.628
Empty nesters	13.608	14.039	14.861	15.994	16.994	18.624	19.038	19.983
<i>Subtotaal</i>	<i>91.414</i>	<i>93.712</i>	<i>96.488</i>	<i>98.984</i>	<i>100.661</i>	<i>108.605</i>	<i>111.852</i>	<i>115.775</i>
Studenten	21.589	22.576	23.667	23.619	23.719	23.629	24.290	24.386
<i>Sterke schouders</i>	<i>113.003</i>	<i>116.288</i>	<i>120.155</i>	<i>122.603</i>	<i>124.380</i>	<i>132.234</i>	<i>136.142</i>	<i>140.161</i>
Overige hoog opgeleiden	5.517	5.977	6.400	6.897	7.164	7.759	8.129	8.303
<i>St. sch. incl. ov. h. opgel.</i>	<i>118.520</i>	<i>122.265</i>	<i>126.555</i>	<i>129.500</i>	<i>131.544</i>	<i>139.993</i>	<i>144.271</i>	<i>148.464</i>
<i>waarvan hoog opgeleid</i>	<i>99.744</i>	<i>102.695</i>	<i>106.331</i>	<i>109.492</i>	<i>111.309</i>	<i>119.953</i>	<i>123.498</i>	<i>127.726</i>
<i>Totale bevolkingssomvang:</i>								
15 tot 75 jaar	462.105	465.319	470.693	470.970	471.614	471.666	476.312	479.604
<i>Percentages:</i>								
Young professionals	7,7%	7,8%	8,0%	8,1%	8,1%	8,9%	9,0%	9,5%
Hoog opgeleide gezinnen	5,0%	5,2%	5,4%	5,4%	5,6%	5,6%	5,8%	5,9%
Hoog opgel. zonder kind.	4,1%	4,2%	4,0%	4,1%	4,0%	4,6%	4,7%	4,5%
Empty nesters	2,9%	3,0%	3,2%	3,4%	3,6%	3,9%	4,0%	4,2%
<i>Subtotaal</i>	<i>19,8%</i>	<i>20,1%</i>	<i>20,5%</i>	<i>21,0%</i>	<i>21,3%</i>	<i>23,0%</i>	<i>23,5%</i>	<i>24,1%</i>
Studenten	4,7%	4,9%	5,0%	5,0%	5,0%	5,0%	5,1%	5,1%
<i>Sterke schouders</i>	<i>24,5%</i>	<i>25,0%</i>	<i>25,5%</i>	<i>26,0%</i>	<i>26,4%</i>	<i>28,0%</i>	<i>28,6%</i>	<i>29,2%</i>
Overige hoog opgeleiden	1,2%	1,3%	1,4%	1,5%	1,5%	1,6%	1,7%	1,7%
<i>St. sch. incl. ov. h. opgel.</i>	<i>25,6%</i>	<i>26,3%</i>	<i>26,9%</i>	<i>27,5%</i>	<i>27,9%</i>	<i>29,7%</i>	<i>30,3%</i>	<i>31,0%</i>
<i>waarvan hoog opgeleid</i>	<i>21,6%</i>	<i>22,1%</i>	<i>22,6%</i>	<i>23,2%</i>	<i>23,6%</i>	<i>25,4%</i>	<i>25,9%</i>	<i>26,6%</i>

Bron: CBS, *Sociaal Statistisch Bestand*; bewerking OBI. Peildatum: 1 oktober.

N.B.: Young professionals die ook nog of weer student zijn (en 18 tot en met 25 jaar), zijn als student gerekend als ze geen werk zoeken of werk van minder dan 12 uur per week hebben, en als young professional als ze 12 uur of meer per week werken of werkzoekend zijn. Daardoor zijn de aantallen studenten als deelgroep iets lager dan de totale aantallen studenten van 18 tot en met 25 jaar.

Op 1 oktober 2015 woonden er in Rotterdam 45.764 young professionals, 28.400 partners in hoog opgeleide gezinnen, 21.628 hoog opgeleiden zonder kinderen en 19.983 empty nesters; samen 115.775 Rotterdammers. Voorts waren er 25.638 studenten van 18 t/m 25 jaar die deelnamen aan een HBO- of WO-opleiding, maar daarvan dienen er 1.252 te worden gerekend tot de young professionals, omdat ze geacht mogen worden te participeren op de arbeidsmarkt¹⁶. Zo blijven er 24.386 studenten als deelgroep van de Sterke Schouders over. Tezamen waren er dus 140.161 sterke schouders.

Voorts waren nog 8.303 overige Rotterdammers eveneens hoog opgeleid. Het totaal aan hoog opgeleiden komt daarmee op 148.464 inclusief studenten, en 127.726 exclusief studenten.

De aandelen van bijna alle deelgroepen zijn tussen 2009 en 2015 langzaam maar gestaag toegenomen. Alleen het aantal en het bevolkingsaandeel van de hoog opgeleiden zonder kinderen hapert. De gegevensrevisie heeft een kleine achtduizend sterke schouders extra “opgeleverd”.

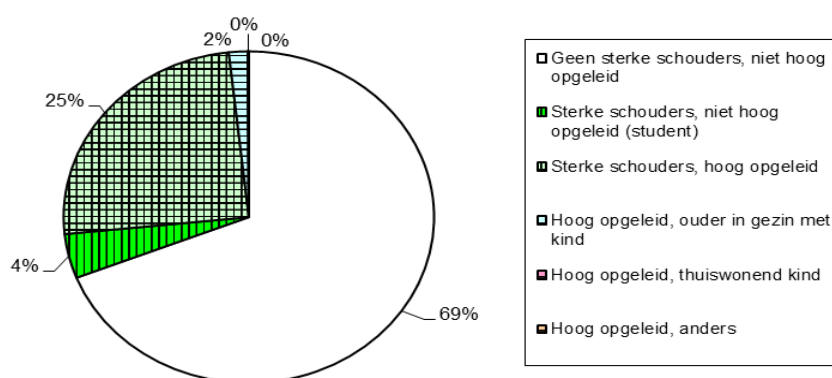
In Bijlage III zijn de aandelen sterke schouders en hoog opgeleiden in de Rotterdamse bevolking in oktober 2015 ook per gebied en buurt opgenomen. De *ontwikkeling* van deze aandelen is ook te zien op de GIS-applicatie <http://arcg.is/1eDCr5>. Voorts bevat Bijlage IV deze gegevens voor de 42 (middel)grote steden (de 38 steden uit het G32-stedennetwerk plus de vier grote steden).

1.4 Sterke schouders en hoog opgeleiden

Niet iedereen met sterke schouders is (al) hoog opgeleid (studenten!), en niet iedere hoog opgeleide wordt (vooral gezien de gehanteerde leeftijdsgrenzen!) tot de ‘sterke schouders’ gerekend. De 8.303 ‘overige hoog opgeleiden’ in oktober 2015 bestonden uit 6.651 ouders in een twee-oudergezin, 1.287 ouders in een een-oudergezin, 25 thuiswonende kinderen en 340 Rotterdammers met nóg weer een andere huishoudenssituatie/-positie.

In onderstaande figuur over de samenstelling van de totale Rotterdamse bevolking van 15 tot 75 jaar in oktober 2015 is weergegeven hoe ‘sterke schouders’ en ‘hoog opgeleid’ elkaar overlappen.

Figuur 1.4: Sterke schouders en hoog opgeleiden in Rotterdam; oktober 2015.



¹⁶): Young professionals die ook nog of weer student zijn (en 18 tot en met 25 jaar), zijn als student geteld als ze geen werk zoeken of werk van minder dan 12 uur per week hebben, en als young professional als ze 12 uur of meer per week werken of werkzoekend zijn.

Groen en verticaal gearceerd: de sterke schouders: 24,9% hoog opgeleiden plus 4,3% studenten; samen 29,2%.

In pasteltinten en horizontaal gearceerd: de hoog opgeleiden: 24,9% sterke schouders, plus 1,7% overige ouders met kinderen, 0,0% thuiswonende kinderen en 0,1% Rotterdammers met nóg weer een andere huishoudenssituatie/-positie; samen 26,6%.

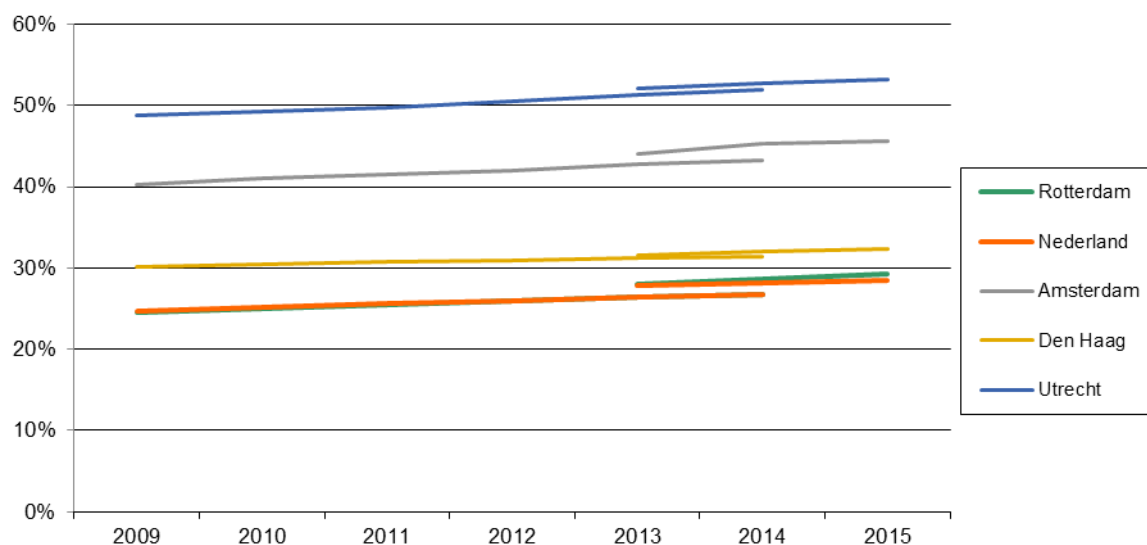
In Bijlage V is een overzicht opgenomen van de persoonskenmerken van de sterke schouders, de deelgroepen daarvan en de hoog opgeleiden in Rotterdam.

1.5 Sterke schouders elders

In de figuren 1.1 en 1.3 zijn de aantallen bij HBO- en WO-instellingen ingeschreven studenten en de aantallen hoog opgeleiden in Rotterdam al vergeleken met de overeenkomstige aantallen in Amsterdam, Den Haag, Utrecht en heel Nederland. In figuur 1.5 is dit ook gedaan voor de aantallen sterke schouders.

Figuur 1.5: Sterke schouders in Rotterdam en elders.

Sterke schouders in Rotterdam en elders	2009	2010	2011	2012	2013 voor revisie	2013 na revisie	2014	2015
Rotterdam	24,5%	25,0%	25,5%	26,0%	26,4%	28,0%	28,6%	29,2%
Amsterdam	40,2%	41,0%	41,5%	42,0%	42,8%	44,0%	45,3%	45,7%
Den Haag	30,1%	30,5%	30,7%	31,0%	31,2%	31,5%	32,0%	32,3%
Utrecht	48,8%	49,2%	49,7%	50,6%	51,3%	52,1%	52,7%	53,2%
Nederland	24,7%	25,1%	25,6%	26,0%	26,4%	27,8%	28,2%	28,5%



Bron: CBS, *Sociaal Statistisch Bestand*; bewerking OBI. Peildatum: 1 oktober.

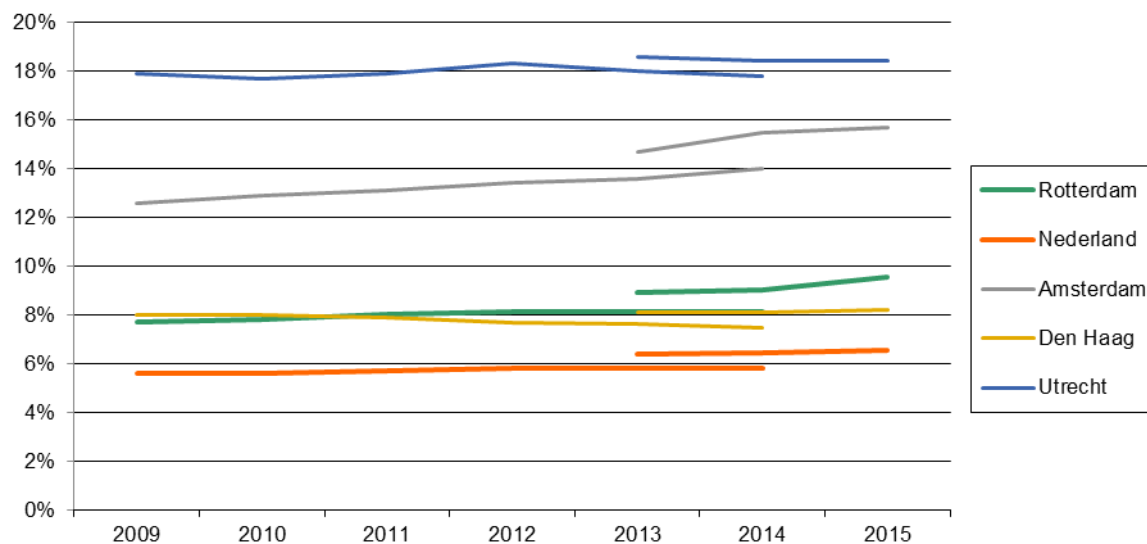
Relatief wonen er in Rotterdam de laatste jaren ongeveer even veel sterke schouders als elders in Nederland. (Beide lijnen gaan zelfs deels schuil achter elkaar!) In de andere drie grote steden is hun aandeel groter: in Den Haag iets groter, in Amsterdam ruim anderhalf keer zo groot en in Utrecht bijna twee keer zo groot. De toename van het aandeel sterke schouders is in Rotterdam de laatste twee jaar marginaal sterker dan landelijk; in Den Haag gaat het iets minder snel, in Amsterdam iets sneller en in Utrecht ongeveer even snel.

Deelgroepen

Voor de diverse deelgroepen ziet dit beeld er als volgt uit. Allereerst de young professionals.

Figuur 1.6: Young professionals in Rotterdam en elders.

Young professionals in Rotterdam en elders	2009	2010	2011	2012	2013 voor revisie	2013 na revisie	2014	2015
Rotterdam	7,7%	7,8%	8,0%	8,1%	8,1%	8,9%	9,0%	9,5%
Amsterdam	12,6%	12,9%	13,1%	13,4%	13,6%	14,7%	15,5%	15,7%
Den Haag	8,0%	8,0%	7,9%	7,7%	7,6%	8,1%	8,1%	8,2%
Utrecht	17,9%	17,7%	17,9%	18,3%	18,0%	18,6%	18,4%	18,4%
Nederland	5,6%	5,6%	5,7%	5,8%	5,8%	6,4%	6,5%	6,5%

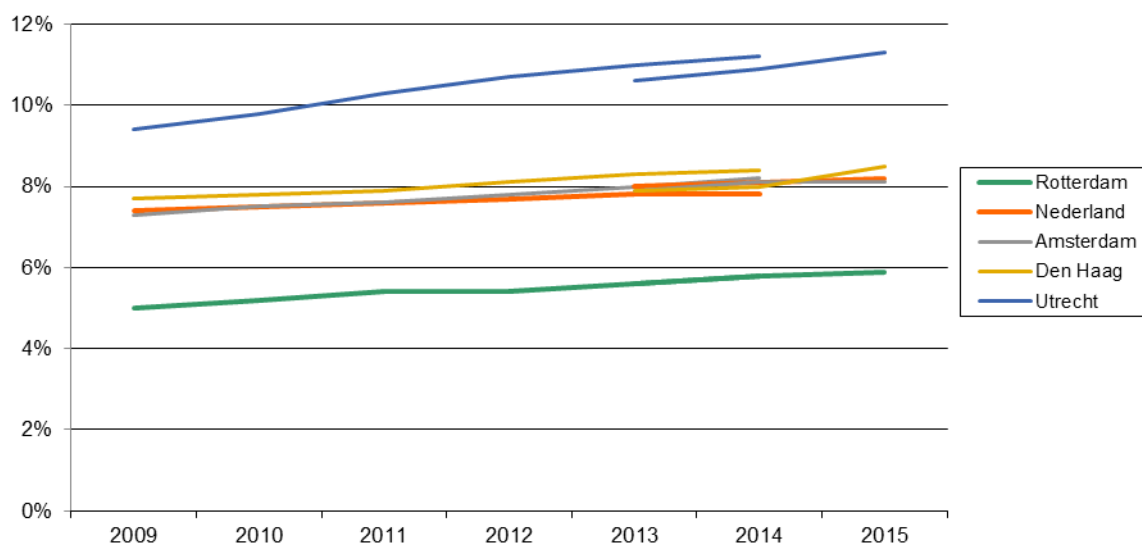


Bron: CBS, *Sociaal Statistisch Bestand*; bewerking OBI. Peildatum: 1 oktober.

Het aandeel young professionals ligt in Rotterdam, net als in de andere drie grote steden, hoger dan landelijk. Vergeleken met Den Haag ligt het in Rotterdam inmiddels hoger, maar vergeleken met Amsterdam en Utrecht nog steeds een stuk lager. In Rotterdam was in 2015 sprake van een toename; de toename in Amsterdam lijkt af te vlakken, en elders verandert er weinig.

Figuur 1.7: Hoog opgeleide gezinnen in Rotterdam en elders.

Hoog opgeleide gezinnen in Rotterdam en elders	2009	2010	2011	2012	2013 voor revisie	2013 na revisie	2014	2015
Rotterdam	5,0%	5,2%	5,4%	5,4%	5,6%	5,6%	5,8%	5,9%
Amsterdam	7,3%	7,5%	7,6%	7,8%	8,0%	7,9%	8,1%	8,1%
Den Haag	7,7%	7,8%	7,9%	8,1%	8,3%	7,9%	8,0%	8,5%
Utrecht	9,4%	9,8%	10,3%	10,7%	11,0%	10,6%	10,9%	11,3%
Nederland	7,4%	7,5%	7,6%	7,7%	7,8%	8,0%	8,1%	8,2%

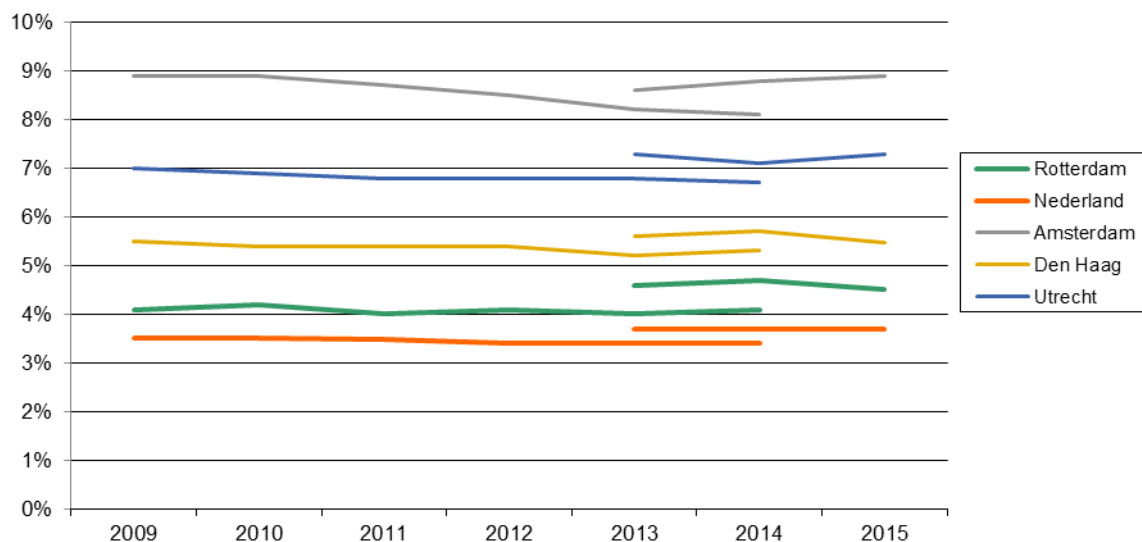


Bron: CBS, Sociaal Statistisch Bestand; bewerking OBI. Peildatum: 1 oktober.

Het aandeel hoog opgeleide gezinnen neemt in Rotterdam wel toe, maar ligt nog steeds een stuk onder het landelijk niveau en dat van de andere drie grote steden. In Utrecht neemt dit aandeel sterker toe dan landelijk of in de andere drie grote steden, waar de toename vergelijkbaar is.

Figuur 1.8: Hoog opgeleiden zonder kinderen in Rotterdam en elders.

Hoog opgeleiden zonder kinderen in Rotterdam en elders	2009	2010	2011	2012	2013 voor revisie	2013 na revisie	2014	2015
Rotterdam	4,1%	4,2%	4,0%	4,1%	4,0%	4,6%	4,7%	4,5%
Amsterdam	8,9%	8,9%	8,7%	8,5%	8,2%	8,6%	8,8%	8,9%
Den Haag	5,5%	5,4%	5,4%	5,4%	5,2%	5,6%	5,7%	5,5%
Utrecht	7,0%	6,9%	6,8%	6,8%	6,8%	7,3%	7,1%	7,3%
Nederland	3,5%	3,5%	3,5%	3,4%	3,4%	3,7%	3,7%	3,7%

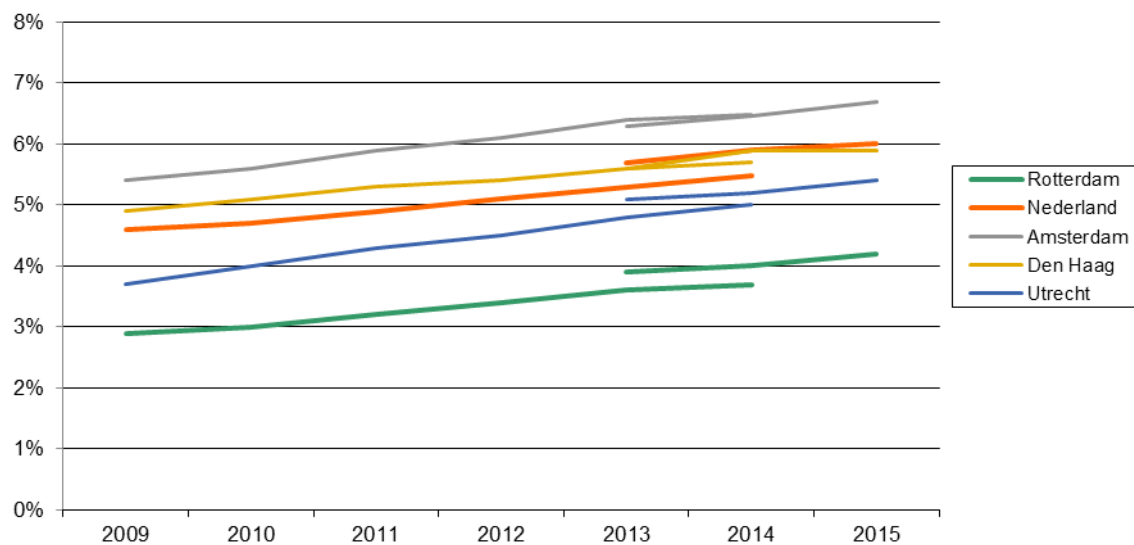


Bron: CBS, *Sociaal Statistisch Bestand*; bewerking OBI. Peildatum: 1 oktober.

Ook hoog opgeleiden zonder kinderen komen in Rotterdam en in de andere drie grote steden wat vaker voor dan landelijk, maar in die andere steden ligt hun aandeel wel hoger dan in Rotterdam.

Figuur 1.9: Empty nesters in Rotterdam en elders.

<i>Empty nesters in Rotterdam en elders</i>	2009	2010	2011	2012	2013 voor revisie	2013 na revisie	2014	2015
Rotterdam	2,9%	3,0%	3,2%	3,4%	3,6%	3,9%	4,0%	4,2%
Amsterdam	5,4%	5,6%	5,9%	6,1%	6,4%	6,3%	6,5%	6,7%
Den Haag	4,9%	5,1%	5,3%	5,4%	5,6%	5,6%	5,9%	5,9%
Utrecht	3,7%	4,0%	4,3%	4,5%	4,8%	5,1%	5,2%	5,4%
Nederland	4,6%	4,7%	4,9%	5,1%	5,3%	5,7%	5,9%	6,0%



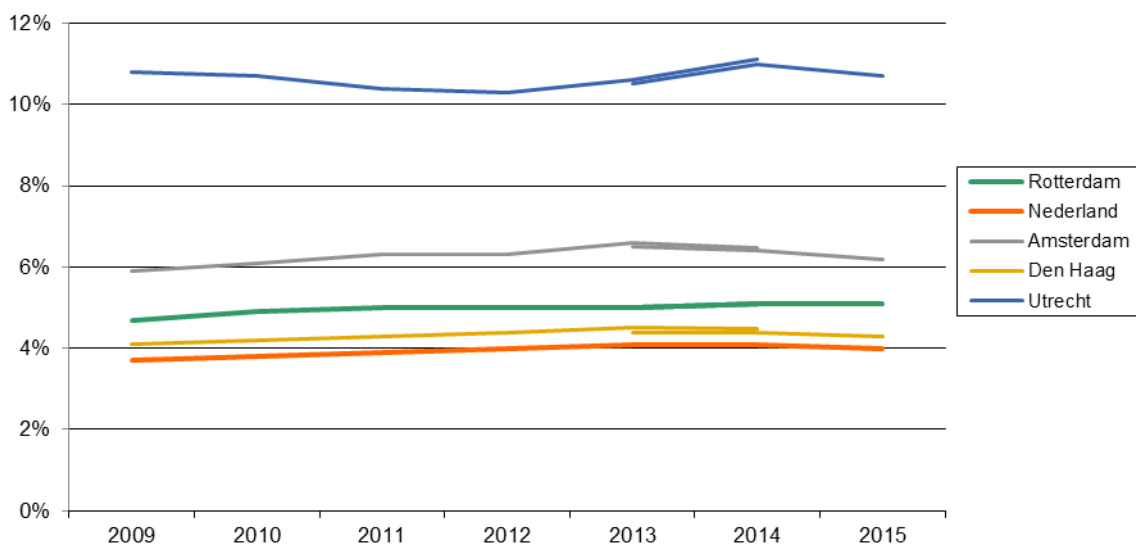
Bron: CBS, *Sociaal Statistisch Bestand*; bewerking OBI. Peildatum: 1 oktober.

Ook empty nesters wonen minder vaak in Rotterdam. Overal neemt hun aandeel relatief fors toe.

En dan tenslotte de deelgroep 'studenten':

Figuur 1.10: Studenten (als deelgroep van de 'Sterke Schouders'!) in Rotterdam en elders.

Studenten in Rotterdam en elders	2009	2010	2011	2012	2013 voor revisie	2013 na revisie	2014	2015
Rotterdam	4,7%	4,9%	5,0%	5,0%	5,0%	5,0%	5,1%	5,1%
Amsterdam	5,9%	6,1%	6,3%	6,3%	6,6%	6,5%	6,4%	6,2%
Den Haag	4,1%	4,2%	4,3%	4,4%	4,5%	4,4%	4,4%	4,3%
Utrecht	10,8%	10,7%	10,4%	10,3%	10,6%	10,5%	11,0%	10,7%
Nederland	3,7%	3,8%	3,9%	4,0%	4,1%	4,1%	4,1%	4,0%



Bron: CBS, *Sociaal Statistisch Bestand*; bewerking OBI. Peildatum: 1 oktober.

Studenten (als deelgroep van de groep 'Sterke Schouders'!) vormen in Rotterdam een wat groter deel van de bevolking dan landelijk of in Den Haag. Amsterdam, en zeker Utrecht, zijn in sterkere mate een studentenstad. De verschillen van jaar op jaar zijn overal marginaal.

Conclusie

De aandelen sterke schouders zijn in Rotterdam en elders in Nederland ongeveer gelijk. In Den Haag is hun aandeel *iets* groter, in Amsterdam ruim anderhalf keer zo groot en in Utrecht twee keer zo groot. Daarbij was de stijging van het aandeel sterke schouders in Amsterdam in de periode 2009-2015 iets sterker dan die in Rotterdam, die in Den Haag iets kleiner en die in Utrecht ongeveer gelijk.

De achterstand op Amsterdam en Utrecht manifesteert zich bij alle vijf de deelgroepen; die op Den Haag alleen bij de hoog opgeleide gezinnen, de hoog opgeleiden zonder kinderen en de empty nesters.

1.6 Hoge inkomens

Uit onlangs beschikbaar gekomen gegevens uit het *Integraal Inkomens- en Vermogensonderzoek* van het CBS¹⁷ blijkt bovendien dat het aandeel hoge (huishoudens-)inkomens in Rotterdam eveneens héél langzaam toeneemt. Ook hier wordt het beeld overigens enigszins bemoeilijkt door een revisie van CBS-gegevens.

Figuur 1.11: Lage, midden- en hoge besteedbaar huishoudensinkomens in Rotterdam en elders.

<i>Lage, midden- en hoge besteedbaar huishoudensinkomens in Rotterdam¹</i>	2009	2010	2011	2012	2013	2014 voor revisie	2014 na revisie	2015
Laag	53,2%	53,2%	53,1%	53,1%	52,6%	52,4%	54,4%	54,1%
Midden	33,4%	33,5%	33,5%	33,3%	33,6%	33,7%	32,5%	32,5%
Hoog	13,4%	13,4%	13,4%	13,6%	13,8%	13,9%	13,1%	13,4%
<i>Idem gestandaardiseerd²:</i>								
laag	50,8%	50,7%	50,8%	51,0%	51,0%	51,1%	53,5%	53,4%
midden	33,7%	33,7%	33,8%	33,4%	33,1%	33,0%	31,5%	31,4%
hoog	15,5%	15,5%	15,4%	15,6%	15,9%	15,9%	15,0%	15,2%
idem in Amsterdam	20,6%	20,8%	20,9%	21,3%	21,6%	21,7%	21,1%	21,5%
idem in Den Haag	19,9%	19,7%	19,5%	19,4%	19,3%	19,3%	19,6%	19,6%
idem in Utrecht	24,6%	24,3%	24,4%	24,6%	25,2%	25,3%	24,5%	24,9%
idem in Nederland	20,0%	20,0%	20,0%	20,0%	20,0%	20,0%	20,0%	20,0%

¹): Onderste 40% respectievelijk middelste 40% respectievelijk bovenste 20% van de landelijke inkomensverdeling.

²): Op basis van voor verschillen in grootte en samenstelling van het huishouden gecorrigeerde inkomens, wat een betere indicatie oplevert voor het welvaartsniveau van een huishouden.

Bron: CBS, *Integraal Inkomens- en Vermogensonderzoek*; bewerking OBI.

Elders in de G4 komen méér hoge inkomens voor, en in Amsterdam en Utrecht neemt hun aandeel ook sterker toe. In Den Haag lijkt juist sprake van een lichte afname.

¹⁷): Zie hierover uitgebreider in: Gemeente Rotterdam, Onderzoek en Business Intelligence (P.A. de Graaf): *Feitenkaart Inkomensgegevens Rotterdam op gebieds- en buurniveau 2015*; Rotterdam, februari 2018.

2. HET WERK VAN DE WERKENDE STERKE SCHOULDERS

2.1 Arbeidsmarktpositie

In figuur 2.1 is de arbeidsmarktpositie van de diverse deelgroepen weergegeven. Daarbij is, conform de indeling uit de in 2015 begonnen reeks regionale arbeidsmarktanalyses van OBI¹⁸, onderscheid gemaakt tussen vijf arbeidsmarktgroepen: drie groepen binnen, en twee buiten de beroepsbevolking:

- 1) mensen met betaald werk van minder dan 12 uur per week;
- 2) mensen met betaald werk van 12 uur of meer per week;
- 3) mensen die geen betaald werk hebben maar wel geacht worden werk te zoeken (gezien de aard van hun uitkering en/of het feit dat ze ingeschreven staan als werkzoekende);
- 4) mensen die niet tot de beroepsbevolking behoren (geen betaald werk hebben en dat ook niet zoeken, zoals gepensioneerden, volledig arbeidsongeschikten en de spreekwoordelijke "huisvrouwen");
- 5) scholieren/studenten buiten de arbeidsmarkt.

Studenten met een bijbaantje worden in deze indeling dus tot groep '1' of '2' gerekend.

Figuur 2.1: Verhouding tot de arbeidsmarkt.

Verhouding tot de arbeidsmarkt	2013	2014	2015
<i>Young professionals:</i>			
werkt minder dan 12 uur per week	6,5%	6,2%	6,0%
werkt 12 uur of meer per week	78,7%	79,4%	79,4%
werkzoekenden	5,1%	4,9%	4,2%
niet-beroepsbevolking	7,2%	7,3%	8,3%
scholier/student	2,6%	2,3%	2,1%
<i>Hoog opgeleide gezinnen:</i>			
werkt minder dan 12 uur per week	3,8%	3,6%	3,6%
werkt 12 uur of meer per week	82,0%	83,0%	83,3%
werkzoekenden	6,3%	6,4%	6,4%
niet-beroepsbevolking	7,4%	6,8%	6,4%
scholier/student	0,4%	0,2%	0,2%
<i>Hoog opgeleiden zonder kinderen:</i>			
werkt minder dan 12 uur per week	3,8%	3,7%	3,7%
werkt 12 uur of meer per week	78,7%	75,6%	77,5%
werkzoekenden	9,1%	9,8%	9,4%
niet-beroepsbevolking	8,1%	11,0%	9,1%
scholier/student	0,4%	0,2%	0,3%

¹⁸⁾: Gemeente Rotterdam / Erasmus Universiteit Rotterdam (Paul van der Aa e.a.): *Werk en werken in de Rijnmond. Editie 2015*; Rotterdam, juli 2015. Een update met ook de jaren 2013 tot en met 2015 verschijnt binnenkort.

<i>Verhouding tot de arbeidsmarkt</i>	2013	2014	2015
<i>Empty nesters:</i>			
werkt minder dan 12 uur per week	4,4%	4,7%	4,7%
werkt 12 uur of meer per week	43,3%	41,8%	43,2%
werkzoekenden	6,4%	7,1%	7,2%
niet-beroepsbevolking	45,8%	46,4%	44,7%
scholier/student	0,1%	0,1%	0,1%
<i>Studenten:</i>			
werkt minder dan 12 uur per week	34,9%	36,0%	33,9%
werkt 12 uur of meer per week	14,6%	15,5%	16,9%
werkzoekenden	1,5%	1,4%	1,4%
niet-beroepsbevolking	0,0%	0,0%	0,0%
scholier/student	49,1%	47,1%	47,8%
<i>Totaal Sterke Schouders:</i>			
werkt minder dan 12 uur per week	10,3%	10,3%	9,8%
werkt 12 uur of meer per week	62,9%	62,9%	63,9%
werkzoekenden	5,5%	5,7%	5,4%
niet-beroepsbevolking	11,5%	12,0%	11,8%
scholier/student	9,7%	9,2%	9,1%
<i>Alle hoog opgeleiden¹:</i>			
werkt minder dan 12 uur per week	5,9%	5,7%	5,7%
werkt 12 uur of meer per week	71,1%	70,9%	71,5%
werkzoekenden	6,3%	6,5%	6,2%
niet-beroepsbevolking	13,8%	14,3%	14,0%
scholier/student	2,9%	2,6%	2,6%

1): Dus exclusief studenten die nog niet 'hoog opgeleid' zijn.

Bron: CBS, *Sociaal Statistisch Bestand*; bewerking OBI. Peildatum: 1 oktober.

In totaal had in oktober 2015 64% van de sterke schouders betaald werk van 12 uur of meer per week: 79% van de young professionals, 83% van de hoog opgeleide gezinnen, 78% van de hoog opgeleiden zonder kinderen, 43% van de empty nesters en 17% van de studenten. Van de empty nesters behoort de helft niet (meer) tot de beroepsbevolking. Van de studenten heeft ook nog eens één op de drie een baan van minder dan 12 uur per week, zodat van deze deelgroep in totaal de helft naast de studie ook betaald werk heeft. Zulke kleine baantjes komen bij de andere deelgroepen slechts sporadisch voor.

De laatste jaren is geen duidelijke trend waarneembaar in de aandelen werkenden, werkzoekenden en niet tot de beroepsbevolking behorenden.

2.2 Het werk van de werkende sterke schouders

In de figuren 2.2 en 2.3 is aangegeven waar de sterke schouders en de hoog opgeleiden werken als ze betaald werk hebben. Bij de sterke schouders is de deelgroep van de studenten buiten beschouwing gelaten, omdat het daar veelal bijbaantjes zal betreffen die weinig zeggen over hun latere arbeidsmarktplaats.

Ter vergelijking zijn tevens de betreffende aandelen opgenomen bij middelbaar en laag opgeleide Rotterdammers.

Figuur 2.2: Werklocatie van werkende sterke schouders en hoog opgeleiden.

<i>Werklocatie van werkende sterke schouders en hoog opgeleiden</i>	2013	2014	2015
<i>Sterke schouders¹:</i>			
in Rotterdam	.	51,3%	54,0%
elders in de arbeidsmarktregio	.	11,0%	9,9%
buiten de arbeidsmarktregio	.	37,7%	36,1%
<i>Alle hoog opgeleiden:</i>			
in Rotterdam	.	51,8%	54,3%
elders in de arbeidsmarktregio	.	10,9%	9,9%
buiten de arbeidsmarktregio	.	37,3%	35,8%
<i>Middelbaar en laag opgeleiden:</i>			
in Rotterdam	.	54,6%	55,3%
elders in de arbeidsmarktregio	.	16,1%	16,8%
buiten de arbeidsmarktregio	.	29,3%	27,9%

¹): Exclusief de deelgroep 'studenten'.

Bron: CBS, *Sociaal Statistisch Bestand*; bewerking OBI. Peildatum: 1 oktober. Exclusief zelfstandigen. Gegevens over de werklocatie in de jaren vanaf 2014 zijn door een revisie van de achterliggende CBS-gegevens niet vergelijkbaar met gegevens over vóór 2014.

In oktober 2015 werkte 54% van de werkende sterke schouders (exclusief de deelgroep 'studenten') in Rotterdam, 10% elders in de arbeidsmarktregio Rijnmond en 36% buiten de regio¹⁹. Voor hoog opgeleiden geldt praktisch het zelfde. Middelbaar en laag opgeleiden werken dichtbij: iets vaker in Rotterdam, vaker elders in de arbeidsmarktregio en minder vaak buiten de regio.

Twee meetmomenten zijn er wat weinig om conclusies over ontwikkelingen te trekken. Niettemin lijkt het er op dat de werkende Rotterdamse sterke schouders in 2015 ook inderdaad wat vaker in Rotterdam werkten dan in 2014.

¹⁹): De arbeidsmarktregio Rijnmond bestaat behalve uit Rotterdam uit de gemeenten Albrandswaard, Barendrecht, Binnenmaas, Brielle, Capelle aan den IJssel, Cromstrijen, Goeree-Overflakkee, Hellevoetsluis, Korendijk, Krimpen aan den IJssel, Maassluis, Nissewaard, Oud-Beijerland, Ridderkerk, Schiedam, Strijen, Vlaardingen, Westvoorne en Zuidplas.

Het bovenbedoelde werk vindt plaats in de volgende sectoren, waarbij moet worden bedacht dat het hier een kenmerk van het *bedrijf*, en niet van de functie van de *persoon* betreft.

Figuur 2.3: Bedrijfssector van werkende sterke schouders en hoog opgeleiden.

<i>Bedrijfssector van werkende sterke schouders en hoog opgeleiden¹</i>	2013	2014	2015
<i>Sterke schouders¹:</i>			
Industrie en nutsbedrijven	4,8%	5,0%	4,7%
Bouwnijverheid	2,1%	1,8%	1,6%
Groothandel	4,7%	4,7%	4,6%
Detailhandel en reparatie	3,2%	3,9%	3,2%
Horeca	1,5%	1,7%	2,4%
Transport	3,3%	3,3%	3,4%
Informatie en communicatie	6,5%	6,0%	6,0%
Financiële instellingen	4,8%	4,6%	5,3%
Zakelijke dienstverlening	21,7%	22,8%	22,2%
Openbaar bestuur en overheid	8,1%	7,9%	7,5%
Onderwijs	13,3%	13,2%	13,7%
Gezondheids- en welzijnszorg	17,2%	16,7%	16,9%
Overige dienstverlening	5,5%	5,6%	5,4%
Uitzendkracht	3,2%	2,9%	3,1%
<i>Alle hoog opgeleiden:</i>			
Industrie en nutsbedrijven	4,7%	4,8%	4,6%
Bouwnijverheid	2,1%	1,8%	1,6%
Groothandel	4,7%	4,6%	4,5%
Detailhandel en reparatie	3,2%	3,9%	3,3%
Horeca	1,5%	1,7%	2,4%
Transport	3,3%	3,2%	3,4%
Informatie en communicatie	6,2%	5,8%	5,8%
Financiële instellingen	4,7%	4,6%	5,3%
Zakelijke dienstverlening	21,4%	22,5%	21,9%
Openbaar bestuur en overheid	8,4%	7,9%	7,4%
Onderwijs	13,6%	13,5%	14,0%
Gezondheids- en welzijnszorg	17,7%	17,3%	17,4%
Overige dienstverlening	5,5%	5,6%	5,3%
Uitzendkracht	3,3%	2,9%	3,1%

Bedrijfssector van werkende sterke schouders en hoog opgeleiden ¹	2013	2014	2015
<i>Middelbaar en laag opgeleiden:</i>			
Industrie en nutsbedrijven	9,1%	9,0%	8,6%
Bouwnijverheid	5,6%	5,2%	5,0%
Groothandel	5,4%	5,1%	5,2%
Detailhandel en reparatie	13,4%	13,9%	14,0%
Horeca	7,1%	7,1%	7,3%
Transport	8,5%	8,4%	8,5%
Informatie en communicatie	1,9%	2,0%	2,0%
Financiële instellingen	1,9%	1,7%	1,9%
Zakelijke dienstverlening	14,4%	15,2%	14,6%
Openbaar bestuur en overheid	5,4%	5,1%	4,8%
Onderwijs	2,2%	2,3%	2,3%
Gezondheids- en welzijnszorg	12,6%	12,1%	12,7%
Overige dienstverlening	5,5%	5,3%	4,4%
Uitzendkracht	6,9%	7,6%	8,5%

1): Exclusief de deelgroep 'studenten'.

Bron: CBS, *Sociaal Statistisch Bestand*; bewerking OBI. Peildatum: 1 oktober.

In oktober 2015 waren de belangrijkste bedrijfssectoren voor sterke schouders de zakelijke dienstverlening (22%), de gezondheids- en welzijnszorg (17%) en het onderwijs (14%). Vergelijken met lager opgeleiden werken zij vaker in de zakelijke dienstverlening, ook wat vaker in de gezondheids- en welzijnszorg, en veel vaker in het onderwijs. In de detailhandel en reparatie, waarin veel middelbaar en laag opgeleiden werken, komen zij maar weinig voor.

Voor hoog opgeleiden geldt het zelfde.

Tussen 2013 en 2015 hebben zich geen wezenlijke ontwikkelingen voorgedaan in de spreiding van de werkende sterke schouders of hoog opgeleiden over de bedrijfssectoren.

2.3 Woon- en werkstad

In de vorige paragraaf bleek dat iets meer dan de helft van de werkende Rotterdamse sterke schouders dan wel hoog opgeleiden buiten Rotterdam werkt. Aan de andere kant zijn er natuurlijk ook sterke schouders en hoog opgeleiden die niet in Rotterdam wonen, maar er wel werken.

Van de honderdveertienduizend sterke schouders die in Rotterdam *werken*, woont 38% ook in Rotterdam; de overige ruim zeventigduizend werken er wel, maar wonen er niet.

Deze groep kan worden gezien als potentieel nieuwe bewoners van Rotterdam: ze werken er immers al; al kunnen er vele verschillende redenen zijn om niet naar de werkstad te willen verhuizen.

Figuur 2.4: Woon- en werkstad van werkende sterke schouders en hoog opgeleiden.

<i>Woon- en werkstad van werkende sterke schouders en hoog opgeleiden</i>	2013	2014	2015
<i>Sterke schouders¹:</i>			
woont en werkt in Rotterdam	.	39.415	43.407
woont in Rotterdam, werkt erbuiten	.	37.353	36.980
werkt in Rotterdam, woont erbuiten	.	69.709	70.627
<i>Alle hoog opgeleiden:</i>			
woont en werkt in Rotterdam	.	43.238	47.383
woont in Rotterdam, werkt erbuiten	.	40.213	39.835
werkt in Rotterdam, woont erbuiten	.	77.926	78.997
<i>Alle Rotterdammers:</i>			
woont en werkt in Rotterdam	.	131.430	136.285
woont in Rotterdam, werkt erbuiten	.	113.428	111.731
werkt in Rotterdam, woont erbuiten	.	212.360	213.492

¹): Exclusief de deelgroep 'studenten'.

Bron: CBS, *Sociaal Statistisch Bestand*; bewerking OBI. Peildatum: 1 oktober. Exclusief zelfstandigen. Gegevens over de werklocatie in de jaren vanaf 2014 zijn door een revisie van de achterliggende CBS-gegevens niet vergelijkbaar met gegevens over vóór 2014.

3. ROTTERDAMSE STUDENTEN EN STUDENTEN IN ROTTERDAM

In dit hoofdstuk wordt nader ingegaan op Rotterdamse studenten in de betekenis van 'wonend in Rotterdam' en in de betekenis van 'studerend in Rotterdam'. Ook komt aan de orde waar afgestudeerden die in Rotterdam woonden en/of studeerden vervolgens zijn gaan wonen, en wat daarbij hun arbeidsmarktpositie is. Speciale aandacht wordt daarbij besteed aan wie onlangs een bacheloropleiding heeft voltooid.

3.1 Woon- en studiestad

In paragraaf 1.1 bleek dat de laatste jaren zo'n vijftientigduizend bij een HBO- of WO-instelling ingeschreven studenten van 18 tot 25 jaar volgens het GBA in Rotterdam wonen. De meesten daarvan studeren ook in Rotterdam; daarnaast zijn er ook studenten die in Rotterdam wonen maar elders studeren, en studenten die elders studeren maar in Rotterdam wonen. Zie figuur 3.1.

Figuur 3.1: Woon- en studiegemeente van studenten¹.

Woon- en studiegemeente studenten	2013	2014	2015
<i>HBO:</i>			
woont en studeert in Rotterdam	10.816	11.016	10.908
woont in R'dam, studeert erbuiten	2.422	2.540	2.580
studeert in R'dam, woont erbuiten	20.678	21.032	21.185
<i>WO:</i>			
woont en studeert in Rotterdam	9.075	9.392	9.522
woont in R'dam, studeert erbuiten	2.554	2.570	2.736
studeert in R'dam, woont erbuiten	8.490	8.488	8.535
<i>Totaal:</i>			
woont en studeert in Rotterdam	19.891	20.408	20.430
woont in R'dam, studeert erbuiten	4.976	5.110	5.316
studeert in R'dam, woont erbuiten	29.168	29.520	29.720
woont in Rotterdam, totaal	24.867	25.518	25.746
studeert in Rotterdam, totaal	49.059	49.928	50.150

¹): 18 tot 25 jaar, exclusief niet in het GBA ingeschreven studenten. Studenten die meerdere studies volgen, zijn als studierend in Rotterdam geteld als ten minste één van die studies in Rotterdam gevolgd wordt.

Bron: CBS, *Sociaal Statistisch Bestand*; bewerking OBI. Peildatum: 1 oktober.

Van de in oktober 2015 inmiddels bijna zesentwintigduizend in Rotterdam wonende HBO- en WO-studenten studeerden er ruim vijfduizend buiten Rotterdam. Anderzijds waren er bijna dertigduizend studenten die in Rotterdam studeren maar er niet wonen. Vooral in het HBO studeren er veel in Rotterdam zonder er te wonen: twee van de drie wonen niet in Rotterdam.

3.2 Na het afstuderen

Verhouding tot de arbeidsmarkt

In deze paragraaf wordt gekeken waar indertijd in Rotterdam wonende studenten een jaar na hun afstuderen²⁰ terecht zijn gekomen; zowel qua arbeidsmarktpositie als qua woonplaats. “Een jaar later” is daarbij zodanig geoperationaliseerd dat bijvoorbeeld de peildatum 1 oktober 2015 afgestudeerden betreft die zijn afgestudeerd in de periode van september 2013 tot en met augustus 2014, dus 25 tot en met 14 maanden eerder. (Bij afstuderen in juli dus 15 maanden eerder.)

Figuur 3.2: Arbeidsmarktpositie van Rotterdamse studenten een jaar na het diploma¹.

Arbeidsmarktpositie	2013	2014	2015
Werkt minder dan 12 uur per week	967	853	858
Werkt 12 uur of meer per week	4.391	3.944	4.263
Werkzoekenden	259	182	164
Niet-beroepsbevolking	498	455	425
Scholier/student	792	695	667
Totale aantal	6.907	6.129	6.377

Idem excl. ingeschreven studenten	2013	2014	2015
Werkt minder dan 12 uur per week	448	392	374
Werkt 12 uur of meer per week	3.827	3.438	3.729
Werkzoekenden	222	149	134
Niet-beroepsbevolking	498	455	425
Scholier/student	0	0	0
Totale aantal	4.995	4.434	4.662

¹): Het jaar in de kop van de tabel is het jaar van de arbeidsmarktpositie; het moment van het behalen van het diploma was 25 tot en met 14 maanden eerder.

Bron: CBS, *Sociaal Statistisch Bestand*; bewerking OBI. Peildatum: 1 oktober.

De overgrote meerderheid van de afgestudeerden heeft betaald werk gevonden, en meestal ook voor 12 uur of meer per week.

Woonplaats

In figuur 3.3 is vervolgens te zien waar die Rotterdamse afgestudeerden “een jaar later” wonen.

²⁰): Onder “afstuderen” wordt hier verstaan het behalen van ieder soort diploma in het hoger onderwijs, behalve propedeuse.

Figuur 3.3: Woonplaats van Rotterdamse studenten een jaar na het diploma¹.

Woonplaats	2013	2014	2015
Rotterdam	6.123	5.385	5.582
Elders in de arbeidsmarktregio	145	154	138
Buiten de arbeidsmarktregio	639	590	657
Totale aantal	6.907	6.129	6.377

Idem excl. ingeschreven studenten	2013	2014	2015
Rotterdam	4.419	3.877	4.048
Elders in de arbeidsmarktregio	117	122	119
Buiten de arbeidsmarktregio	459	435	495
Totale aantal	4.995	4.434	4.662

¹): Het jaar in de kop van de tabel is het jaar van de woonplaats; het moment van het behalen van het diploma was 25 tot en met 14 maanden eerder.

Bron: CBS, *Sociaal Statistisch Bestand*; bewerking OBI. Peildatum: 1 oktober.

Bijna negen van de tien in Rotterdam wonende afgestudeerden wonen (als ze nog in het GBA voorkomen) een jaar later nog steeds in Rotterdam; ook als wie nog steeds studeert buiten beschouwing gelaten wordt.

3.3 Bachelors

Figuur 3.4 laat de arbeidsmarktpositie zien van indertijd in Rotterdam wonende afgestudeerden met een HBO- of WO-bachelordiploma.

Figuur 3.4: Arbeidsmarktpositie van Rotterdamse bachelors een jaar na het diploma¹.

Arbeidsmarktpositie	2013	2014	2015
Werkt minder dan 12 uur per week	18,1%	18,0%	17,9%
Werkt 12 uur of meer per week	55,9%	55,8%	56,9%
Werkzoekenden	4,2%	3,1%	2,8%
Niet-beroepsbevolking	6,6%	6,6%	6,0%
Scholier/student	15,1%	16,6%	16,4%
Totale aantal studenten ²	38,6%	39,9%	40,9%
Totale aantal	4.423	4.024	3.967

->

<i>Idem excl. ingeschreven studenten</i>	2013	2014	2015
Werkt minder dan 12 uur per week	11,6%	11,4%	10,2%
Werkt 12 uur of meer per week	71,9%	73,7%	75,8%
Werkzoekenden	5,6%	3,8%	3,8%
Niet-beroepsbevolking	10,9%	11,1%	10,3%
Scholier/student	0,0%	0,0%	0,0%
Totale aantal	2.702	2.396	2.330

1): Het jaar in de kop van de tabel is het jaar van de woonplaats; het moment van het behalen van het diploma was 25 tot en met 14 maanden eerder.

2): Inclusief studenten die niet tot de deelgroep 'scholier/student' behoren. (Dus: studenten met werk en/of uitkering.)

Bron: CBS, *Sociaal Statistisch Bestand*; bewerking OBI. Peildatum: 1 oktober.

Een groot en toenemend deel (inmiddels 41%) studeert nog steeds, maar daarnaast hebben velen ook een baan. In totaal werkt in 2015 meer dan de helft 12 uur of meer per week.

Figuur 3.5 laat ten slotte ook weer zien waar deze mensen "een jaar later" wonen.

Figuur 3.5: Woonplaats van Rotterdamse bachelors een jaar na het diploma¹.

<i>Woonplaats</i>	2013	2014	2015
Rotterdam	89,1%	87,7%	88,0%
Elders in de arbeidsmarktregio	2,4%	2,9%	2,4%
Buiten de arbeidsmarktregio	8,5%	9,3%	9,6%
Totale aantal	4.423	4.024	3.967

<i>Idem excl. ingeschreven studenten</i>	2013	2014	2015
Rotterdam	89,3%	86,9%	86,6%
Elders in de arbeidsmarktregio	3,0%	3,7%	3,5%
Buiten de arbeidsmarktregio	7,8%	9,4%	9,9%
Totale aantal	2.702	2.396	2.330

1): Het jaar in de kop van de tabel is het jaar van de woonplaats; het moment van het behalen van het diploma was 25 tot en met 14 maanden eerder.

Bron: CBS, *Sociaal Statistisch Bestand*; bewerking OBI. Peildatum: 1 oktober.

Bijna negen van de tien bachelors wonen een jaar later nog steeds in Rotterdam.

4. KANSRIJKE WIJKEN

In het programma 'Kansrijke Wijken' is een streven opgenomen om het aandeel van wat daarin 'kansrijke gezinnen' worden genoemd in een negental "wijken" rondom het centrum in de periode 2014-2018 toe te laten nemen met 10%. Het betreft hier Liskwartier, Oude Noorden, Nieuw-Crooswijk, Kralingen-West, Middelland, Nieuwe Westen, Lloydkwartier, Katendrecht en Kop van Zuid-Entrepot²¹. 'Kansrijke gezinnen' zijn daarin anders gedefinieerd dan de 'hoog opgeleide gezinnen' in het programma 'Sterke Schouders' en in de voorliggende rapportage, want 'kansrijke gezinnen' hoeven niet per se hoog opgeleid te zijn. In plaats daarvan zijn de volgende criteria gehanteerd (naast de eis dat er ten minste één thuiswonend kind onder de 18 jaar moet zijn): geen van de ouders mag een bijstandsuitkering ontvangen, en het gezin moet in een huur- of koopwoning met een WOZ-waarde vanaf € 160.000 wonen. Ook laag opgeleide niet-werkzoekende gezinnen kunnen hier dus meetellen! En het gaat hier dus om *huishoudens* in plaats van *personen*.

De eerder gerapporteerde toename van het aantal en aandeel personen in hoog opgeleide gezinnen is in de negen wijken rondom het centrum nóg iets sterker geweest dan elders in Rotterdam.

Figuur 4.1: Hoog opgeleide gezinnen (personen) in de negen wijken rondom het centrum.

Hoog opgeleide gezinnen (personen)	2009	2010	2011	2012	2013 voor revisie	2013 na revisie	2014	2015
<i>Aantallen:</i>								
De kansrijke wijken	3.605	3.812	4.043	4.139	4.289	4.052	4.337	4.676
Overig Rotterdam	19.641	20.332	21.254	21.470	22.193	22.454	23.487	23.724
Heel Rotterdam	23.246	24.144	25.297	25.609	26.482	26.506	27.824	28.400
<i>Percentages:</i>								
De kansrijke wijken	4,9%	5,2%	5,5%	5,6%	5,9%	5,8%	6,0%	6,3%
Overig Rotterdam	5,0%	5,2%	5,3%	5,4%	5,6%	5,6%	5,8%	5,8%
Heel Rotterdam	5,0%	5,2%	5,4%	5,4%	5,6%	5,6%	5,8%	5,9%

Bron: CBS, *Sociaal Statistisch Bestand*; bewerking OBI. Peildatum: 1 oktober.

Bovenstaande tabel bevat dus *niet* de te monitoren percentages uit het programma 'Kansrijke Wijken', maar wel een aanvulling daarop in termen van (personen met) sterke schouders. In welke zin het aantal of aandeel 'kansrijke gezinnen' volgens de definitie van het betreffende programma zich in deze periode heeft ontwikkeld, valt buiten het bestek van de voorliggende rapportage.

²¹): Dit zijn allemaal CBS-buurtten, behalve het Lloydkwartier, dat een deel is van de CBS-buurt Schiedmond. Bij de berekeningen voor dit hoofdstuk is noodgedwongen heel Schiedmond als "kansrijke wijk" meegeteld.

5. IN- EN UITSTROOM

5.1 Sterke schouders

In figuur 5.1 zijn schattingen van de in- en uitstroom van Rotterdamse sterke schouders weergegeven, waarbij de woonplaats van Rotterdamse sterke schouders is vergeleken met de woonplaats een jaar eerder. 'Elders' betekent: 'elders in Nederland'; verhuizing naar of van het buitenland heet 'migratie'.

Figuur 5.1: In- en uitstroom van Rotterdamse sterke schouders.

In- en uitstroom van sterke schouders	2009	2010	2011	2012	2013 voor revisie	2014	2015
Woonde een jaar eerder elders:	7.543	7.986	7.680	7.603	7.838	9.637	9.683
toen ook al sterke schouder	6.513	6.930	6.668	6.563	6.669	8.393	8.708
toen nog geen sterke schouder	1.030	1.056	1.012	1.040	1.169	1.244	975
Woonde en woont in Rotterdam:	103.926	106.699	110.348	113.129	114.942	124.745	124.305
toen en nu sterke schouder	99.044	101.805	105.559	108.177	109.867	119.717	119.094
toen nog geen sterke schouder	4.882	4.894	4.789	4.952	5.075	5.028	5.211
Idem, nu geen sterke schouder meer	2.982	3.420	3.509	3.753	3.639	7.329	7.660
Woont nu elders:	5.859	6.244	6.328	6.581	6.277	6.996	7.684
nog steeds sterke schouder	5.623	6.005	6.046	6.227	5.991	6.557	7.160
geen sterke schouder meer	236	239	282	354	286	439	524
Is sterke schouder, nieuw in GBA	1.536	1.603	2.128	1.871	1.600	1.761	6.174
Was sterke schouder, weg uit GBA ¹	787	1.534	893	1.644	2.820	- 1.807	1.705
Aantal sterke schouders	113.003	116.288	120.155	122.603	124.380	136.142	140.161
Saldo binnenlandse verhuizingen ²	890	925	622	336	678	1.836	1.548
Saldo totaal	4.333	3.285	3.867	2.448	1.777	3.908	4.019

¹): In principe: emigranten en mensen die zijn overleden. Hier zijn tevens de sterke schouders meegeteld die 75 jaar geworden zijn en daardoor niet meer tot de 'sterke schouders' worden gerekend. In het in deze regel gepresenteerde aantal zit echter ook een effect verwerkt van wegingsverschillen tussen de diverse onderzoeksbestanden, waardoor hier ook een negatief getal kan staan.

²): Instroom van wie al sterke schouder was, minus uitstroom van wie nog steeds sterke schouder is; bijvoorbeeld: 2015: 8.708 – 7.160 = 1.548.

Bron: CBS, *Sociaal Statistisch Bestand*; bewerking OBI. Peildatum: 1 oktober.

Een toe- of afname wordt veroorzaakt door in- en uitstroom door verhuizingen, door verandering van huishoudenssamenstelling / levensfase, door de aanvang of beëindiging van een studie aan het hoger onderwijs en door inschrijvingen in, en uitschrijvingen uit, het GBA (migranten en overledenen, alsmede de sterke schouders die 75 jaar geworden zijn en daardoor niet meer tot de 'sterke schouders' worden gerekend!). Ook veroorzaken technische verschillen tussen de diverse onderzoeksbestanden enige "ruis".

Tussen 1 oktober 2014 en 1 oktober 2015 nam het aantal sterke schouders met 4.019 toe.

De *instroom* bestond uit binnenlandse verhuizingen *naar* Rotterdam (9.683 mensen die een jaar eerder elders in Nederland woonden; waarvan er 8.708 toen ook al sterke schouders hadden), mensen die sterke schouder zijn geworden en in Rotterdam zijn blijven wonen (5.211 mensen) en sterke schouders die een jaar eerder niet in het GBA voorkwamen (6.174 mensen; in principe: immigranten).²²

De *uitstroom* bestond uit binnenlandse verhuizingen *uit* Rotterdam (7.684 mensen die inmiddels elders in Nederland woonden, waarvan er 7.160 nog steeds sterke schouders hebben), Rotterdammers die door het staken van de studie of verandering van huishoudenssamenstelling / levensfase niet meer tot de sterke schouders worden gerekend (7.660 mensen) en mensen die inmiddels niet meer in het GBA voorkwamen (1.705 mensen; in principe: emigranten en overledenen, maar hier zijn tevens de in totaal 156 sterke schouders meegeteld die 75 jaar geworden zijn en daardoor niet meer tot de 'sterke schouders' worden gerekend, alsmede enige "ruis" door technische verschillen tussen de diverse onderzoeksbestanden).²³

Per saldo woonden er op 1 oktober 2015 zoals gezegd 4.019 sterke schouders méér in de stad dan een jaar eerder. Deze netto toename bestond uit:

- een positief saldo van $8.708 - 7.160 = 1.548$ mensen door binnenlandse verhuizingen naar respectievelijk uit Rotterdam (in de zin van instroom van wie al sterke schouder was, minus uitstroom van wie nog steeds sterke schouder was);
- de instroom van 975 niet-Rotterdammers die in de voorgaande twaalf maanden sterke schouder zijn geworden en van elders in Nederland naar Rotterdam zijn verhuisd;
- de uitstroom van 524 Rotterdammers die in de voorgaande twaalf maanden ophielden sterke schouder te zijn en van Rotterdam naar elders in Nederland zijn verhuisd;
- 5.211 Rotterdammers die in de voorgaande twaalf maanden sterke schouder zijn geworden en in Rotterdam zijn blijven wonen ("opwaartse mobiliteit binnen Rotterdam"); en
- een negatief saldo van $6.174 - 1.705 = 4.469$ mensen door overige in- en uitstroom (in principe: immigratie, emigratie en overlijden, maar hier zijn tevens 156 sterke schouders meegeteld die 75 jaar geworden zijn en daardoor niet meer tot de 'sterke schouders' worden gerekend, alsmede enige "ruis" door technische verschillen tussen de diverse onderzoeksbestanden).

Ook in de voorgaande jaren was sprake van een positief verhuissaldo; de laatste jaren een stuk hoger dan daarvóór.

Instroom

De instroom van de uit elders in Nederland naar Rotterdam verhuisde sterke schouders betrof (in hun nieuwe situatie) vooral young professionals, studenten en werkenden; zie figuur 5.2.

²²): Ook kunnen Rotterdammers sterke schouder geworden zijn door het afronden van een studie; namelijk als ze een jaar eerder door hun te hoge leeftijd niet tot de doelgroep 'studenten' behoorden.

²³): Ook kunnen studenten zijn "afgevallen" door het afronden van de studie; namelijk als ze op grond van hun huishoudenssamenstelling / levensfase niet in een andere doelgroep terecht waren gekomen.

Figuur 5.2: *Uit elders in Nederland verhuisde sterke schouders¹ (in hun nieuwe situatie).*

<i>Gevestigde sterke schouders</i>	2009	2010	2011	2012	2013 voor revisie	2014	2015
<i>Deelgroep:</i>							
young professionals	2.994	3.276	3.120	2.909	2.889	3.810	4.170
hoog opgeleide gezinnen	246	238	308	209	326	266	381
hoog opgeleiden zonder kinderen	483	495	398	508	567	731	691
empty nesters	165	147	131	149	122	217	180
studenten	2.624	2.774	2.711	2.788	2.765	3.370	3.286
<i>Arbeidsmarktpositie:</i>							
werkt minder dan 12 uur per week	1.244	1.410	1.303	1.284	1.246	1.618	1.517
werkt 12 uur of meer per week	3.746	3.804	3.683	3.476	3.556	4.436	4.981
werkzoekenden	136	183	187	165	210	305	267
niet-beroepsbevolking	213	254	260	309	278	392	309
scholier/student	1.173	1.279	1.234	1.329	1.380	1.643	1.634
Totaal	6.513	6.930	6.668	6.563	6.669	8.393	8.708

¹): Nieuwe Rotterdammers die op beide peildata tot de sterke schouders behoorden.

Bron: CBS, *Sociaal Statistisch Bestand*; bewerking OBI. Peildatum: 1 oktober.

Uitstroom

Ook de uitstroom van de naar elders in Nederland verhuisde sterke schouders betrof (in hun nieuwe situatie) vooral young professionals, studenten en werkenden; zie figuur 5.3.

Figuur 5.3: *Naar elders in Nederland verhuisde sterke schouders¹ (in hun nieuwe situatie).*

<i>Vertrokken sterke schouders</i>	2009	2010	2011	2012	2013 voor revisie	2014	2015
<i>Deelgroep:</i>							
young professionals	2.977	3.207	3.031	3.361	3.265	3.486	3.854
hoog opgeleide gezinnen	619	625	613	623	449	760	841
hoog opgeleiden zonder kinderen	594	600	805	635	662	656	784
empty nesters	265	225	247	131	137	257	216
studenten	1.168	1.347	1.349	1.477	1.478	1.397	1.465

Arbeidsmarktpositie:

werkt minder dan 12 uur per week	601	701	764	733	696	706	723
werkt 12 uur of meer per week	3.802	4.026	3.946	4.000	3.708	4.131	4.827
werkzoekenden	131	208	189	312	247	323	292
niet-beroepsbevolking	425	366	379	336	459	579	465
scholier/student	664	704	767	845	881	818	852
Totaal	5.623	6.005	6.046	6.227	5.991	6.557	7.160

¹⁾: Voormalige Rotterdammers die op beide peildata tot de sterke schouders behoorden.

Bron: CBS, *Sociaal Statistisch Bestand*; bewerking OBI. Peildatum: 1 oktober.

Saldo

Per saldo won de stad hier 'studenten' (tussen 2014 en 2015: $3.286 - 1.465 = 1.821$), deels doordat vertrekkende 'studenten' de stad in een andere hoedanigheid verlaten.

Bij de overige deelgroepen was en is het saldo bijna altijd negatief; het sterkst bij de hoog opgeleide gezinnen. Alleen bij de young professionals verschilt het beeld van jaar tot jaar. Tussen 2011 en 2013 was het saldo bijvoorbeeld negatief, maar tussen 2014 en 2015 was (net als in 2014 en vóór 2012) sprake van een positief saldo: $4.170 - 3.854 = + 316$. Zie figuur 5.4.

Figuur 5.4: Verhuissaldo's verhuisde sterke schouders¹ (in hun nieuwe situatie).

<i>Verhuissaldo's sterke schouders</i>	2009	2010	2011	2012	2013 voor revisie	2014	2015
Young professionals	17	69	89	- 452	- 376	324	316
Hoog opgeleide gezinnen	- 373	- 387	- 305	- 414	- 123	- 494	- 460
Hoog opgeleiden zonder kinderen	- 111	- 105	- 407	- 127	- 95	75	- 93
Empty nesters	- 100	- 78	- 116	18	- 15	- 40	- 36
Studenten	1.456	1.427	1.362	1.311	1.287	1.973	1.821
Totaal	890	925	622	336	678	1.836	1.548

¹⁾: Voormalige Rotterdammers die op beide peildata tot de sterke schouders behoorden.

Bron: CBS, *Sociaal Statistisch Bestand*; bewerking OBI. Peildatum: 1 oktober.

5.2 Hoog opgeleiden

Op een zelfde manier is in figuur 5.5 de in- en uitstroom van Rotterdamse hoog opgeleiden weer-gegeven, waarbij de woonplaats van hoog opgeleiden weer is vergeleken met de woonplaats een jaar eerder.

Figuur 5.5: In- en uitstroom van Rotterdamse hoog opgeleiden.

In- en uitstroom van hoog opgeleiden	2009	2010	2011	2012	2013 voor revisie	2014	2015
Woonde een jaar eerder elders:	4.482	4.744	4.543	4.453	4.584	5.861	6.402
toen ook al hoog opgeleid	3.933	4.100	4.007	3.835	4.049	5.224	5.701
toen nog niet hoog opgeleid	549	644	536	618	535	637	701
Woonde en woont in Rotterdam:	94.273	96.950	100.488	103.900	105.745	116.511	115.803
toen en nu hoog opgeleid	90.547	93.095	96.491	99.640	101.873	112.900	111.868
toen nog niet hoog opgeleid	3.726	3.855	3.997	4.260	3.872	3.611	3.935
Naar elders vertrokken	4.481	4.699	4.708	4.859	4.666	5.339	5.882
Is hoog opgeleid, nieuw in GBA	989	1.001	1.300	1.138	979	1.126	5.520
Was hoog opgeleid, weg uit GBA ¹	1.061	1.950	1.496	1.831	2.952	1.714	5.747
Aantal hoog opgeleiden	99.744	102.695	106.331	109.492	111.309	123.498	127.726
Saldo binnenlandse verhuizingen ²	- 548	- 599	- 701	- 1.024	- 617	- 115	- 181
Saldo totaal	3.655	2.951	3.636	3.161	1.817	3.545	4.228

¹): In principe: emigranten en mensen die zijn overleden. Hier zijn tevens de sterke schouders meegeteld die 75 jaar geworden zijn en daardoor niet meer tot de 'hoog opgeleiden' worden gerekend. In het in deze regel gepresenteerde aantal zit echter ook een effect verwerkt van wegingsverschillen tussen de diverse onderzoeksbestanden, waardoor hier ook een negatief getal kan staan.

²): Instroom van wie al hoog opgeleid was, minus uitstroom van wie nog steeds hoog opgeleid is.

Bron: CBS, *Sociaal Statistisch Bestand*; bewerking OBI. Peildatum: 1 oktober.

Een toe- of afname wordt veroorzaakt door in- en uitstroom door verhuizingen, door afgeronde studies en door inschrijvingen in, en uitschrijvingen uit, het GBA (migranten en overledenen, maar hier zijn tevens de hoog opgeleiden meegeteld die 75 jaar geworden zijn en daardoor niet meer tot de 'hoog opgeleiden' worden gerekend!). Ook veroorzaken technische verschillen tussen de diverse onderzoeksbestanden enige "ruis".

Tussen 1 oktober 2014 en 1 oktober 2015 nam het aantal hoog opgeleiden toe met 4.228.

De *instroom* bestond uit binnenlandse verhuizingen *naar* Rotterdam (6.402 mensen die een jaar eerder elders in Nederland woonden; waarvan er 5.701 toen ook al hoog opgeleid waren), afgestudeerden die in Rotterdam zijn blijven wonen (3.935 mensen) en hoog opgeleiden die een jaar eerder niet in het GBA voorkwamen (5.520 mensen; in principe: immigranten).

De *uitstroom* bestond uit binnenlandse verhuizingen *uit* Rotterdam (5.882 mensen die inmiddels elders in Nederland woonden) en mensen die inmiddels niet meer in het GBA voorkwamen (5.747 mensen; in principe: emigranten en overledenen, maar hier zijn tevens de 179 hoog opgeleiden meegeteld die 75 jaar geworden zijn en daardoor niet meer tot de 'hoog opgeleiden' worden gerekend, alsmede enige "ruis" door technische verschillen tussen de diverse onderzoeksbestanden).

Per saldo woonden er op 1 oktober 2015 zoals gezegd 4.228 hoog opgeleiden méér in de stad dan een jaar eerder. Deze netto toename bestond uit:

- een negatief saldo van $5.701 - 5.882 = - 181$ mensen door binnenlandse verhuizingen naar

respectievelijk uit Rotterdam (in de zin van instroom van wie al hoog opgeleid was, minus uitstroom van wie hoog opgeleid was);

- de instroom van 701 niet-Rotterdamers die in de voorgaande twaalf maanden hoog opgeleid zijn geworden en van elders in Nederland naar Rotterdam zijn verhuisd;
- 3.935 Rotterdamers die in de voorgaande twaalf maanden hoog opgeleid zijn geworden en in Rotterdam zijn blijven wonen ("opwaartse mobiliteit binnen Rotterdam"); en
- een negatief saldo van $5.520 - 5.747 = - 227$ mensen door overige in- en uitstroom (in principe: immigratie, emigratie en overlijden, maar hier zijn tevens 179 hoog opgeleiden meegeteld die 75 jaar geworden zijn en daardoor niet meer worden meegeteld, alsmede enige "ruis" door technische verschillen tussen de diverse onderzoeksbestanden).

Ook in de voorgaande jaren was sprake van een negatief verhuissaldo; in 2012 zelfs relatief wat sterker dan in de andere jaren, en de laatste twee jaar (2014 en 2015) wat minder sterk.

Instroom

De instroom van de uit elders in Nederland naar Rotterdam verhuisde hoog opgeleiden betrof (in hun nieuwe situatie) vooral young professionals en werkenden; zie figuur 5.6.

Figuur 5.6: Uit elders in Nederland verhuisde hoog opgeleiden¹ (in hun nieuwe situatie).

<i>Gevestigde hoog opgeleiden</i>	2009	2010	2011	2012	2013 voor revisie	2014	2015
<i>Deelgroep:</i>							
young professionals	2.670	2.884	2.822	2.598	2.673	3.541	3.870
hoog opgeleide gezinnen	250	238	316	215	331	266	392
hoog opgeleiden zonder kinderen	482	493	398	509	567	731	689
empty nesters	198	153	150	152	147	271	292
studenten	249	227	237	263	275	326	330
overige hoog opgeleiden	83	105	84	98	57	88	129
<i>Arbeidsmarktpositie:</i>							
werkt minder dan 12 uur per week	234	354	242	277	275	406	389
werkt 12 uur of meer per week	3.138	3.118	3.114	2.895	3.035	3.855	4.373
werkzoekenden	126	180	189	148	195	299	277
niet-beroepsbevolking	204	241	252	281	294	391	356
scholier/student	231	208	210	234	249	272	306
Totaal	3.933	4.100	4.007	3.835	4.049	5.224	5.701

¹): Nieuwe Rotterdamers die op beide peildata tot de hoog opgeleiden behoorden.

Bron: CBS, *Sociaal Statistisch Bestand*; bewerking OBI. Peildatum: 1 oktober.

Uitstroom

Ook de uitstroom van de naar elders in Nederland verhuisde hoog opgeleiden betrof (in hun nieuwe situatie) vooral young professionals en werkenden; zie figuur 5.7.

Figuur 5.7: Naar elders in Nederland verhuisde hoog opgeleiden¹ (in hun nieuwe situatie).

Vertrokken hoog opgeleiden	2009	2010	2011	2012	2013 voor revisie	2014	2015
<i>Deelgroep:</i>							
young professionals	2.671	2.919	2.707	3.074	3.020	3.234	3.577
hoog opgeleide gezinnen	652	642	636	641	461	785	874
hoog opgeleiden zonder kinderen	591	599	794	634	658	655	784
empty nesters	284	229	270	153	153	281	230
studenten	121	121	120	139	173	165	160
overige hoog opgeleiden	163	189	181	217	201	220	257
<i>Arbeidsmarktpositie:</i>							
werkt minder dan 12 uur per week	213	256	294	251	259	267	301
werkt 12 uur of meer per week	3.569	3.754	3.692	3.796	3.525	3.964	4.650
werkzoekenden	125	214	185	307	240	333	302
niet-beroepsbevolking	428	352	369	331	434	574	445
scholier/student	146	124	168	174	208	201	184
Totaal	4.481	4.699	4.708	4.859	4.666	5.339	5.882

¹): Voormalige Rotterdammers die op beide peildata tot de hoog opgeleiden behoorden.

Bron: CBS, *Sociaal Statistisch Bestand*; bewerking OBI. Peildatum: 1 oktober.

Saldo

Ook op deze wijze bezien wint de stad 'studenten', verschilt het beeld bij de young professionals van jaar tot jaar en zijn de overige saldo's meestal negatief. Zie figuur 5.8.

Figuur 5.8: Verhuissaldo's verhuisde hoog opgeleiden¹ (in hun nieuwe situatie).

Verhuissaldo's hoog opgeleiden	2009	2010	2011	2012	2013 voor revisie	2014	2015
Young professionals	- 1	- 35	115	- 476	- 347	307	293
Hoog opgeleide gezinnen	- 402	- 404	- 320	- 426	- 130	- 519	- 482
Hoog opgeleiden zonder kinderen	- 109	- 106	- 396	- 125	- 91	76	- 95
Empty nesters	- 86	- 76	- 120	- 1	- 6	- 10	62
Studenten	128	106	117	124	102	161	170
Overige hoog opgeleiden	- 80	- 84	- 97	- 119	- 144	- 132	- 128
Totaal	- 548	- 599	-701	-1.024	- 617	- 115	- 181

¹): Voormalige Rotterdammers die op beide peildata tot de hoog opgeleiden behoorden.

Bron: CBS, *Sociaal Statistisch Bestand*; bewerking OBI. Peildatum: 1 oktober.

5.3 Arbeidsmarktpositie voor en na de verhuizing

In de vorige paragrafen bleek dat de in- en uitstroom van sterke schouders en hoog opgeleiden vooral young professionals, studenten en werkenden betrof. In de figuren 5.9 en 5.10 wordt nader ingegaan op de arbeidsmarktpositie vóór en ná de verhuizingen, waarbij de vijf arbeidsmarktposities voor de overzichtelijkheid zijn teruggebracht tot 'werkenden' en 'niet-werkenden'.

Figuur 5.9: Arbeidsmarktpositie van uit elders in Nederland verhuisde sterke schouders en hoog opgeleiden¹ in oude en nieuwe situatie.

Gevestigden	2009	2010	2011	2012	2013 voor revisie	2014	2015
Sterke schouders:							
in beide situaties niet-werkend	.	1.172	1.226	1.199	1.314	1.632	1.465
werkte eerst wel, nu niet	.	544	456	604	553	708	744
werkte eerst niet, nu wel	.	977	834	863	851	1.108	1.147
in beide situaties werkend	.	4.236	4.153	3.898	3.950	4.946	5.351
Hoog opgeleiden:							
in beide situaties niet-werkend	.	440	483	415	510	652	629
werkte eerst wel, nu niet	.	189	168	248	229	311	310
werkte eerst niet, nu wel	.	469	427	406	464	553	610
in beide situaties werkend	.	3.073	2.929	2.766	2.846	3.708	4.152

¹): Nieuwe Rotterdammers die op beide peildata tot de hoog opgeleiden behoorden naar hun nieuwe situatie. De kolom '2009' is niet gevuld, omdat arbeidsmarktgegevens over oktober 2008 vooralsnog niet beschikbaar zijn.

Bron: CBS, *Sociaal Statistisch Bestand*; bewerking OBI. Peildatum: 1 oktober.

De meerderheid van de naar Rotterdam verhuisde sterke schouders had en heeft werk. Eén op de zes had en heeft *geen* werk; dit zijn vooral empty nesters en studenten. Het aantal naar Rotterdam verhuisde sterke schouders dat van 'geen werk' naar 'werk' ging is anderhalf keer zo groot als het aantal dat van 'werk' naar 'geen werk' ging.

Het zelfde beeld is te zien als naar alle hoog opgeleiden wordt gekeken, al komt 'werk' nu natuurlijk méér voor: de studenten zijn nu immers buiten beschouwing gelaten.

Figuur 5.10: Arbeidsmarktpositie van naar elders in Nederland verhuisde sterke schouders en hoog opgeleiden¹ in oude en nieuwe situatie.

<i>Vertrokkenen</i>	2009	2010	2011	2012	2013 voor revisie	2014	2015
<i>Sterke schouders:</i>							
in beide situaties niet-werkend	.	828	864	882	1.050	1.108	1.056
werkte eerst wel, nu niet	.	449	472	612	538	612	554
werkte eerst niet, nu wel	.	551	700	618	643	725	752
in beide situaties werkend	.	4.176	4.010	4.116	3.761	4.111	4.799
<i>Hoog opgeleiden:</i>							
in beide situaties niet-werkend	.	433	446	412	564	670	587
werkte eerst wel, nu niet	.	256	276	400	318	438	344
werkte eerst niet, nu wel	.	298	455	343	407	469	504
in beide situaties werkend	.	3.712	3.532	3.704	3.377	3.762	4.447

¹): Voormalige Rotterdammers die op beide peildata tot de hoog opgeleiden behoorden naar hun nieuwe situatie. De kolom '2009' is niet gevuld, omdat arbeidsmarktgegevens over oktober 2008 vooralsnog niet beschikbaar zijn.

Bron: CBS, *Sociaal Statistisch Bestand*; bewerking OBI. Peildatum: 1 oktober.

Bij de *uit* Rotterdam verhuisde sterke schouders had en heeft eveneens de meerderheid werk. Het aantal uit Rotterdam verhuisde sterke schouders dat van 'geen werk' naar 'werk' ging is hier de laatste jaren wat groter dan het aantal dat van 'werk' naar 'geen werk' ging. Bij de hoog opgeleiden, dus exclusief de studenten, gold dit, behalve in 2012, al langer.

BIJLAGE I: PERCENTAGES BEKENDE OPLEIDINGSNIVEAUS IN DE CBS-BESTANDEN

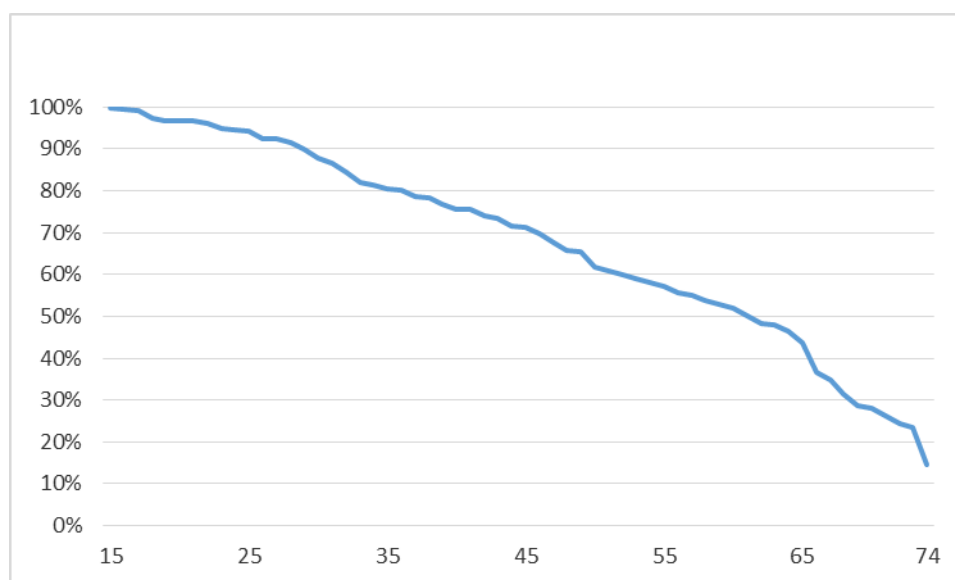
OBI heeft de mogelijkheid om onder bepaalde voorwaarden zelf berekeningen te verrichten op onderzoeksbestanden van het CBS, waaronder de reeks registerbestanden die gezamenlijk bekend staan als het *Sociaal Statistisch Bestand* (SSB). Het opleidingsniveau is daarin niet volledig opgenomen: voor mensen boven een bepaalde leeftijd en over particuliere en buitenlandse opleidingen ontbreken namelijk registergegevens. Dit is door het CBS gecompenseerd door toevoeging van opleidingsgegevens uit de *Enquête BeroepsBevolking* (EBB) en herweging²⁴. Die herweging is op het schaalniveau van Rotterdam enigszins dubieus, omdat die niet is gebaseerd op Rotterdamse, maar op landelijke verhoudingen. In deze rapportage gepresenteerde aantallen zijn dan ook gecorrigeerd voor afwijkingen in de totale omvang van de totale Rotterdamse bevolking in het SSB.

In 2015 was nog van 28% van de Rotterdamse bevolking van 15 tot 75 jaar het opleidingsniveau niet uit registergegevens of EBB bekend; zie onderstaande tabel.

Bekende opleidingsniveaus 15- tot 75-jarigen; Rotterdam	2009	2010	2011	2012	2013 voor revisie	2013 na revisie	2014	2015
Bekend	51,0%	53,6%	55,9%	58,2%	60,2%	69,2%	70,7%	72,0%
Onbekend	49,0%	46,4%	44,1%	41,8%	39,8%	31,8%	29,3%	28,0%

Bron: CBS, *Sociaal Statistisch Bestand*; bewerking OBI. Peildatum: 1 oktober.

In onderstaande grafiek is naar leeftijd weergegeven hoe vaak het opleidingsniveau van Rotterdammers in het SSB uit registergegevens en EBB voor 1 oktober 2015 bekend is. De gegevens over het opleidingsniveau van Rotterdammers zijn minder “hard” naarmate de leeftijd hoger is.



Bron: CBS, *Sociaal Statistisch Bestand*; bewerking OBI. Peildatum: 1 oktober 2015.

²⁴): Dat wil zeggen dat personen waarvan het opleidingsniveau wél bekend is sterker worden meegeteld, om te compenseren dat personen waarvan dit niet bekend is niet kunnen worden meegeteld.

BIJLAGE II: HET OPLEIDINGSNIVEAU VAN DE ROTTERDAMSE BEVOLKING

Uit de reeks registerbestanden die gezamenlijk ook wel bekend staan als het *Sociaal Statistisch Bestand* (SSB) kan het opleidingsniveau van de Rotterdamse bevolking worden berekend. Ondanks de eerder geplaatste kanttekeningen zijn onderstaande cijfers te prefereren boven andere, op enquêtes gebaseerde cijfers. Ter vergelijking zijn tevens overeenkomstige percentages voor de andere drie grote steden en voor heel Nederland weergegeven.

Opleidingsniveau 15- tot 75-jarigen volgens het SSB	2009	2010	2011	2012	2013 voor revisie	2013 na revisie	2014	2015
<i>Rotterdam:</i>								
Laag opgeleid	195.515	193.480	190.870	185.374	181.535	172.280	172.453	169.265
Middelbaar opgeleid	166.846	169.144	173.491	176.105	178.771	179.435	180.360	182.615
Hoog opgeleid	99.744	102.696	106.331	109.491	111.308	119.951	123.499	127.726
Laag opgeleid	42,3%	41,6%	40,6%	39,4%	38,5%	36,5%	36,2%	35,3%
Middelbaar opgeleid	36,1%	36,4%	36,9%	37,4%	37,9%	38,0%	37,9%	38,1%
Hoog opgeleid	21,6%	22,1%	22,6%	23,2%	23,6%	25,4%	25,9%	26,6%
<i>Amsterdam:</i>								
Laag opgeleid	28,9%	28,3%	27,8%	27,2%	26,5%	25,9%	25,1%	24,8%
Middelbaar opgeleid	34,2%	34,1%	34,1%	34,0%	34,2%	33,1%	32,6%	32,3%
Hoog opgeleid	36,9%	37,6%	38,1%	38,7%	39,4%	41,0%	42,3%	42,9%
<i>Den Haag:</i>								
Laag opgeleid	35,6%	35,5%	35,0%	34,4%	34,0%	33,7%	33,9%	33,2%
Middelbaar opgeleid	36,2%	36,1%	36,3%	36,6%	36,9%	36,5%	36,0%	36,1%
Hoog opgeleid	28,2%	28,5%	28,7%	29,0%	29,1%	29,8%	30,1%	30,7%
<i>Utrecht:</i>								
Laag opgeleid	25,3%	24,8%	24,3%	23,0%	22,4%	22,6%	22,0%	21,4%
Middelbaar opgeleid	32,7%	32,4%	31,9%	32,2%	32,2%	31,0%	31,5%	31,3%
Hoog opgeleid	42,0%	42,8%	43,8%	44,8%	45,4%	46,4%	46,5%	47,3%
<i>Nederland:</i>								
Laag opgeleid	35,2%	34,5%	33,9%	33,1%	32,4%	31,8%	31,4%	30,8%
Middelbaar opgeleid	41,7%	42,0%	42,2%	42,5%	42,8%	41,7%	41,6%	41,7%
Hoog opgeleid	23,1%	23,6%	24,0%	24,5%	24,8%	26,6%	27,0%	27,5%

Bron: CBS, *Sociaal Statistisch Bestand*; bewerking OBI. Peildatum: 1 oktober.

En per gebied en CBS-buurt was het opleidingsniveau van de Rotterdamse bevolking van 15 tot 75 jaar in oktober 2015 als volgt. Door de revisie van de opleidingsgegevens zijn deze gegevens niet vergelijkbaar met de overeenkomstige in de vorige rapportage.

<i>Opleidingsniveau 15- tot 75-jarigen volgens het SSB; 1 oktober 2015</i>	Inwoners (15 tot 75 jaar)	Laag opgeleid	Middelbaar opgeleid	Hoog opgeleid
Rotterdam Centrum	27.939	20%	32%	48%
Stadsdriehoek	12.815	11%	31%	58%
Oude Westen	7.524	42%	32%	26%
Cool	4.595	18%	34%	47%
C.S. Kwartier	957	10%	34%	56%
Nieuwe Werk	1.394	9%	31%	61%
Dijkzigt	654	4%	42%	54%
Delfshaven	59.518	38%	35%	27%
Delfshaven	5.668	35%	35%	30%
Bospolder	5.530	37%	50%	13%
Tussendijken	5.392	48%	34%	19%
Spangen	7.906	46%	35%	19%
Nieuwe Westen	15.125	38%	31%	32%
Middelland	9.827	27%	32%	41%
Oud-Mathenesse	5.687	41%	42%	16%
Witte Dorp	450	56%	30%	14%
Schiemon	3.933	35%	29%	35%
Overschie	12.617	37%	40%	23%
Kleinpolder	5.503	45%	39%	16%
Noord Kethel	55	x	x	x
Schieveen	255	x	x	x
Zestienhoven	1.289	15%	29%	55%
Overschie	5.214	31%	44%	25%
Landzicht	301	x	x	x
Noord	41.934	29%	33%	38%
Agniesebuurt	3.346	36%	34%	30%
Provenierswijk	3.926	27%	30%	43%
Bergpolder	6.910	24%	34%	42%
Blijdorp	8.148	13%	29%	58%
Liskwartier	5.939	27%	33%	40%
Oude Noorden	13.556	41%	35%	24%
Blijdorpse Polder	109	x	x	x
Hillegersberg-Schiebroek	30.729	27%	31%	42%
Schiebroek	11.359	35%	34%	31%
Hillegersberg-zuid	6.168	21%	31%	48%
Hillegersberg-noord	5.418	29%	32%	39%
Terbregge	2.645	25%	34%	40%
Molenlaankwartier	5.139	15%	21%	64%

Opleidingsniveau 15- tot 75-jarigen volgens het SSB; 1 oktober 2015	Inwoners (15 tot 75 jaar)	Laag opgeleid	Middelbaar opgeleid	Hoog opgeleid
Kralingen-Crooswijk	42.044	27%	33%	40%
Rubroek	6.554	27%	28%	45%
Nieuw Crooswijk	2.306	32%	35%	32%
Oud Crooswijk	6.052	53%	32%	15%
Kralingen-west	12.669	28%	33%	39%
Kralingen-oost	6.033	10%	29%	62%
Kralingse Bos	85	x	x	x
De Esch	3.685	26%	39%	34%
Struisenburg	4.660	9%	40%	51%
Feijenoord	56.445	46%	36%	19%
Kop van Zuid (Wilhelminapier)	1.995	6%	33%	61%
Kop van Zuid - Entrepot	6.540	29%	33%	38%
Vreewijk	10.460	50%	39%	11%
Bloemhof	10.626	53%	37%	10%
Hillesluis	9.042	49%	39%	13%
Katendrecht	3.513	35%	33%	32%
Afrikaanderwijk	6.219	56%	34%	9%
Feijenoord	5.364	54%	34%	12%
Noordereiland	2.686	33%	30%	37%
IJsselmonde	43.219	41%	44%	15%
Oud IJsselmonde	4.867	30%	42%	28%
Lombardijen	9.796	44%	43%	13%
Groot IJsselmonde	19.768	42%	44%	14%
Beverwaard	8.788	43%	46%	11%
Pernis	3.579	38%	48%	14%
Pernis	3.579	38%	48%	14%
Prins Alexander	69.288	32%	41%	27%
's-Gravenland	6.429	21%	37%	42%
Kralingseveer	1.324	29%	43%	28%
Prinsenland	7.525	35%	40%	25%
Het Lage Land	7.669	29%	45%	26%
Ommoord	17.672	35%	40%	25%
Zevenkamp	12.370	35%	45%	20%
Oosterflank	8.039	36%	43%	21%
Nesselande	8.260	23%	36%	41%

Opleidingsniveau 15- tot 75-jarigen volgens het SSB; 1 oktober 2015	Inwoners (15 tot 75 jaar)	Laag opgeleid	Middelbaar opgeleid	Hoog opgeleid
Charlois	49.568	43%	43%	14%
Charlois Zuidrand	376	x	x	x
Tarwewijk	9.598	45%	43%	13%
Carnisse	8.810	38%	47%	15%
Zuidwijk	8.842	49%	39%	12%
Oud-Charlois	10.338	42%	41%	17%
Wielewaal	644	55%	38%	7%
Zuidplein	942	35%	40%	24%
Pendrecht	8.434	41%	45%	14%
Zuiderpark	534	40%	49%	11%
Heijplaat	1.050	41%	45%	14%
Hoogvliet	25.513	41%	46%	13%
Hoogvliet-noord	9.501	44%	44%	12%
Hoogvliet-zuid	16.012	39%	47%	14%
Hoek van Holland	7.642	35%	46%	19%
Strand en Duin	1.629	26%	43%	31%
Dorp	5.959	37%	47%	16%
Rijnpoot	54	x	x	x
Rozenburg	9.430	38%	51%	11%
Rozenburg	9.430	38%	51%	11%
Noordzeeweg e.o.	0	x	x	x
Haven- en Industriegebieden	139	x	x	x
Rotterdam Zuid ¹	149.232	44%	40%	16%
Focuswijken ²	59.997	47%	40%	13%
Rotterdam	479.604	35%	38%	27%
Amsterdam	662.981	25%	32%	43%
's-Gravenhage	395.310	33%	36%	31%
Utrecht	264.015	21%	31%	47%
G4 (incl. Rotterdam)	1.801.910	29%	35%	37%
Nederland	12.848.646	31%	42%	27%

¹): De gebieden Feijenoord, IJsselmonde en Charlois.

²): De buurten Bloemhof, Hillesluis, Afrikaanderwijk, Feijenoord, Tarwewijk, Carnisse en Oud-Charlois.

Bron: CBS, *Sociaal Statistisch Bestand*; bewerking OBI. Op laag schaalniveau zijn deze gegevens minder nauwkeurig. Daarom is in deze tabel ook geheimhouding toegepast ('x') als een buurt uit te weinig inwoners bestaat.

Tot slot van deze bijlage is in de volgende tabel het opleidingsniveau in de G4 en Nederland ook weergegeven voor de beroepsbevolking (werkenden en werkzoekenden van 15 tot 75 jaar) en de niet-beroepsbevolking (overige personen van 15 tot 75 jaar).

Opleidingsniveau beroeps- en niet-beroepsbevolking	2009	2010	2011	2012	2013 voor rev.	2013 na rev.	2014	2015
<i>Rotterdam:</i>								
<i>Beroepsbevolking:</i>								
laag	35%	34%	33%	32%	31%	30%	30%	29%
midden	39%	39%	40%	40%	41%	40%	40%	40%
hoog	26%	27%	27%	28%	28%	30%	30%	31%
<i>Niet-beroepsbevolking:</i>								
laag	59%	59%	58%	57%	56%	53%	52%	50%
midden	29%	30%	30%	30%	31%	32%	33%	34%
hoog	11%	11%	12%	13%	13%	15%	15%	16%
<i>Totaal:</i>								
laag	42%	42%	41%	39%	38%	37%	36%	35%
midden	36%	36%	37%	37%	38%	38%	38%	38%
hoog	22%	22%	23%	23%	24%	25%	26%	27%
<i>Amsterdam:</i>								
<i>Beroepsbevolking:</i>								
laag	23%	23%	22%	21%	20%	20%	19%	19%
midden	35%	34%	34%	34%	34%	33%	32%	32%
hoog	42%	43%	44%	45%	45%	47%	48%	49%
<i>Niet-beroepsbevolking:</i>								
laag	45%	45%	45%	45%	43%	41%	41%	41%
midden	33%	33%	33%	33%	34%	34%	33%	33%
hoog	22%	22%	22%	23%	23%	25%	25%	26%
<i>Totaal:</i>								
laag	29%	28%	28%	27%	26%	26%	25%	25%
midden	34%	34%	34%	34%	34%	33%	33%	32%
hoog	37%	38%	38%	39%	39%	41%	42%	43%
<i>'s-Gravenhage:</i>								
<i>Beroepsbevolking:</i>								
laag	29%	29%	29%	28%	28%	28%	28%	28%
midden	38%	38%	38%	38%	39%	38%	37%	37%
hoog	33%	33%	33%	34%	34%	34%	35%	35%
<i>Niet-beroepsbevolking:</i>								
laag	51%	51%	50%	50%	49%	48%	48%	46%
midden	32%	32%	32%	33%	33%	34%	33%	33%
hoog	17%	17%	18%	18%	18%	19%	19%	20%
<i>Totaal:</i>								
laag	36%	35%	35%	34%	34%	34%	34%	33%
midden	36%	36%	36%	37%	37%	36%	36%	36%
hoog	28%	28%	29%	29%	29%	30%	30%	31%

Opleidingsniveau beroeps- en niet-beroepsbevolking	2009	2010	2011	2012	2013 voor rev.	2013 na rev.	2014	2015
<i>Utrecht:</i>								
<i>Beroepsbevolking:</i>								
laag	19%	19%	18%	17%	16%	16%	17%	16%
midden	32%	32%	31%	31%	31%	29%	29%	30%
hoog	49%	50%	51%	52%	53%	54%	54%	54%
<i>Niet-beroepsbevolking:</i>								
laag	44%	44%	44%	42%	41%	41%	38%	38%
midden	35%	35%	34%	35%	36%	36%	39%	36%
hoog	21%	21%	22%	22%	23%	23%	23%	26%
<i>Totaal:</i>								
laag	25%	25%	24%	23%	22%	23%	22%	21%
midden	33%	32%	32%	32%	32%	31%	32%	31%
hoog	42%	43%	44%	45%	45%	46%	46%	47%
<i>Nederland:</i>								
<i>Beroepsbevolking:</i>								
laag	28%	27%	27%	26%	25%	25%	24%	24%
midden	45%	45%	46%	46%	46%	45%	45%	44%
hoog	27%	27%	28%	28%	29%	31%	31%	32%
<i>Niet-beroepsbevolking:</i>								
laag	52%	52%	52%	51%	50%	49%	49%	48%
midden	34%	34%	34%	34%	35%	34%	34%	35%
hoog	14%	14%	15%	15%	15%	17%	17%	17%
<i>Totaal:</i>								
laag	35%	34%	34%	33%	32%	32%	31%	31%
midden	42%	42%	42%	42%	43%	42%	42%	42%
hoog	23%	24%	24%	24%	25%	27%	27%	27%

Bron: CBS, *Sociaal Statistisch Bestand*; bewerking OBI.

Er bestaat een aanzienlijk verschil in opleidingsniveau tussen de beroepsbevolking en de niet-beroepsbevolking. Zo was in 2015 in Rotterdam 31% van de beroepsbevolking, en maar 16% van de niet-beroepsbevolking hoog opgeleid. Een vergelijkbaar verschil is ook elders in de G4 en in Nederland te zien:

- Amsterdam: 49% van de beroepsbevolking, en 26% van de niet-beroepsbevolking;
- 's-Gravenhage: 35% van de beroepsbevolking, en 20% van de niet-beroepsbevolking;
- Utrecht: 54% van de beroepsbevolking, en 26% van de niet-beroepsbevolking; en
- Nederland: 32% van de beroepsbevolking, en 17% van de niet-beroepsbevolking.

Zowel de beroepsbevolking als de niet-beroepsbevolking wordt heel langzaam wat hoger opgeleid; in Rotterdam zowel als elders.

BIJLAGE III: STERKE SCHOULDERS EN HOOG OPGELEIDEN PER BUURT; 1 OKTOBER 2015

Per gebied en CBS-buurt bedroeg het aandeel sterke schouders en hoog opgeleiden in de Rotterdamse bevolking van 15 tot 75 jaar op 1 oktober 2015 als volgt.

<i>Sterke schouders en hoog opgeleiden; 1 oktober 2015</i>	Young professionals	Hoog opgeleide gezinnen	Hoog opgeleiden z. kinderen	Empty nesters	Studenten	Totaal Sterke schouders	Totaal Hoog opgeleiden
Rotterdam Centrum	25%	4%	11%	5%	10%	55%	48%
Stadsdriehoek	33%	4%	13%	4%	10%	64%	58%
Oude Westen	11%	3%	6%	3%	8%	31%	26%
Cool	25%	3%	12%	6%	6%	52%	47%
C.S. Kwartier	33%	2%	12%	5%	14%	67%	56%
Nieuwe Werk	14%	5%	11%	24%	19%	73%	61%
Dijkzigt	30%	2%	11%	3%	26%	72%	54%
Delfshaven	12%	4%	5%	3%	7%	31%	27%
Delfshaven	15%	3%	6%	3%	12%	38%	30%
Bospolder	5%	2%	4%	1%	4%	16%	13%
Tussendijken	9%	2%	3%	2%	6%	23%	19%
Spangen	7%	3%	3%	5%	5%	23%	19%
Nieuwe Westen	14%	5%	5%	4%	8%	37%	32%
Middelland	22%	7%	7%	2%	10%	48%	41%
Oud-Mathenesse	9%	2%	3%	2%	5%	20%	16%
Witte Dorp	x	x	x	x	x	15%	14%
Schiemon	11%	6%	9%	8%	2%	36%	35%
Overschie	6%	9%	3%	3%	2%	23%	23%
Kleinpolder	6%	4%	2%	2%	2%	16%	16%
Noord Kethel	x	x	x	x	x	x	x
Schieveen	x	x	x	x	x	x	x
Zestienhoven	9%	33%	5%	3%	1%	52%	55%
Overschie	5%	8%	4%	5%	2%	24%	25%
Landzicht	x	x	x	x	x	x	x
Noord	18%	6%	7%	4%	7%	42%	38%
Agniesebuurt	15%	3%	6%	4%	8%	36%	30%
Provenierswijk	22%	6%	7%	5%	9%	48%	43%
Bergpolder	26%	3%	8%	2%	9%	48%	42%
Blijdorp	24%	11%	11%	7%	6%	60%	58%
Liskwartier	15%	10%	7%	6%	6%	44%	40%
Oude Noorden	11%	4%	5%	2%	6%	28%	24%
Blijdorpse Polder	x	x	x	x	x	x	x

<i>Sterke schouders en hoog opgeleiden; 1 oktober 2015</i>	Young professionals	Hoog opgeleide gezinnen	Hoog opgeleiden z. kinderen	Empty nesters	Studenten	Totaal Sterke schouders	Totaal Hoog opgeleiden
Hillegersberg-Schiebr.	6%	18%	5%	10%	3%	42%	42%
Schiebroek	5%	12%	4%	7%	3%	31%	31%
Hillegersberg-zuid	13%	16%	8%	9%	4%	49%	48%
Hillegersberg-noord	5%	16%	4%	10%	3%	38%	39%
Terbregge	4%	25%	4%	5%	3%	42%	40%
Molenlaankwartier	4%	30%	4%	19%	2%	60%	64%
Kralingen-Crooswijk	18%	6%	6%	5%	12%	47%	40%
Rubroek	32%	3%	5%	2%	8%	51%	45%
Nieuw Crooswijk	16%	4%	5%	5%	5%	34%	32%
Oud Crooswijk	7%	3%	3%	1%	5%	19%	15%
Kralingen-west	19%	6%	6%	4%	12%	47%	39%
Kralingen-oost	13%	18%	9%	11%	18%	70%	62%
Kralingse Bos	x	x	x	x	x	x	x
De Esch	12%	3%	5%	10%	10%	41%	34%
Struisenburg	21%	5%	8%	10%	26%	70%	51%
Feijenoord	7%	4%	4%	3%	4%	21%	19%
Kop van Zuid (Wilh.'pier)	33%	4%	15%	5%	12%	69%	61%
Kop van Zuid - Entrepot	10%	11%	10%	5%	3%	38%	38%
Vreewijk	3%	2%	2%	3%	3%	13%	11%
Bloemhof	4%	2%	1%	2%	4%	13%	10%
Hillesluis	6%	2%	1%	2%	4%	15%	13%
Katendrecht	9%	10%	4%	6%	3%	33%	32%
Afrikaanderwijk	4%	2%	1%	1%	5%	13%	9%
Feijenoord	5%	3%	3%	1%	3%	14%	12%
Noordereiland	15%	4%	10%	5%	5%	41%	37%
IJsselmonde	5%	3%	3%	3%	3%	16%	15%
Oud IJsselmonde	6%	6%	6%	7%	3%	29%	28%
Lombardijen	5%	2%	3%	1%	3%	14%	13%
Groot IJsselmonde	5%	3%	2%	2%	3%	15%	14%
Beverwaard	3%	3%	1%	2%	3%	12%	11%
Pernis	4%	4%	2%	1%	2%	13%	14%
Pernis	4%	4%	2%	1%	2%	13%	14%

<i>Sterke schouders en hoog opgeleiden; 1 oktober 2015</i>	Young professionals	Hoog opgeleide gezinnen	Hoog opgeleiden z. kinderen	Empty nesters	Studenten	Totaal Sterke schouders	Totaal Hoog opgeleiden
Prins Alexander	5%	9%	3%	6%	4%	28%	27%
's-Gravenland	5%	17%	5%	8%	7%	43%	42%
Kralingseveer	7%	10%	2%	4%	4%	26%	28%
Prinsenland	5%	8%	4%	6%	3%	26%	25%
Het Lage Land	8%	5%	4%	6%	7%	29%	26%
Ommoord	5%	7%	3%	8%	3%	25%	25%
Zevenkamp	4%	6%	2%	5%	3%	20%	20%
Oosterflank	5%	6%	4%	5%	3%	21%	21%
Nesselande	6%	24%	5%	4%	2%	40%	41%
Charlois	5%	3%	3%	1%	3%	16%	14%
Charlois Zuidrand	x	x	x	x	x	17%	20%
Tarwewijk	6%	2%	2%	1%	5%	16%	13%
Carnisse	7%	2%	3%	1%	4%	18%	15%
Zuidwijk	4%	3%	2%	2%	2%	13%	12%
Oud-Charlois	6%	3%	4%	2%	4%	19%	17%
Wielewaal	x	x	x	x	x	7%	7%
Zuidplein	11%	3%	6%	2%	4%	26%	24%
Pendrecht	4%	3%	5%	1%	2%	15%	14%
Zuiderpark	x	x	x	x	x	9%	11%
Heijplaat	x	x	x	x	x	15%	14%
Hoogvliet	4%	3%	2%	3%	2%	14%	13%
Hoogvliet-noord	3%	3%	2%	2%	2%	13%	12%
Hoogvliet-zuid	4%	3%	2%	3%	2%	15%	14%
Hoek van Holland	4%	6%	2%	4%	2%	19%	19%
Strand en Duin	7%	11%	3%	7%	2%	30%	31%
Dorp	3%	5%	2%	3%	2%	16%	16%
Rijnpoort	x	x	x	x	x	x	x
Rozenburg	2%	3%	2%	3%	2%	12%	11%
Rozenburg	2%	3%	2%	3%	2%	12%	11%
Noordzeeweg e.o.	x	x	x	x	x	x	x
Haven- en Industriegeb.	x	x	x	x	x	x	x
Rotterdam	10%	6%	5%	4%	5%	29%	27%
Amsterdam	16%	8%	9%	7%	6%	46%	43%
's-Gravenhage	8%	8%	5%	6%	4%	32%	31%
Utrecht	18%	11%	7%	5%	11%	53%	47%
Nederland	7%	8%	4%	6%	4%	29%	27%

Bron: CBS, *Sociaal Statistisch Bestand*; bewerking OBI. Op laag schaalniveau zijn deze gegevens minder nauwkeurig. Daarom is in deze tabel ook geheimhouding toegepast ('x') als een deelgroep uit te weinig inwoners bestaat.

BIJLAGE IV: STERKE SCHOULDERS EN HOOG OPGELEIDEN IN DE 42 (MIDDEL)GROTE STEDEN; 1 OKTOBER 2009 EN 1 OKTOBER 2015

In de 42 (middel)grote steden (de 38 steden uit het G32-stedennetwerk plus de vier grote steden) bedroeg het aandeel sterke schouders en hoog opgeleiden in de bevolking van 15 tot 75 jaar op 1 oktober 2009 en 1 oktober 2015 als volgt. De steden zijn daarbij telkens in aflopende volgorde naar het percentage hoog opgeleiden opgenomen.

<i>Sterke schouders en hoog opgeleiden; 1 oktober 2009</i>	Young professionals	Hoog opgeleide gezinnen	Hoog opgeleiden z. kinderen	Empty nesters	Studenten	Totaal Sterke schouders	Totaal Hoog opgeleiden
Utrecht	18%	9%	7%	4%	11%	49%	42%
Leiden	12%	10%	6%	6%	10%	44%	38%
Amsterdam	13%	7%	9%	5%	6%	40%	37%
Delft	12%	8%	6%	5%	12%	43%	36%
Nijmegen	11%	9%	6%	5%	11%	42%	35%
Groningen	12%	6%	6%	4%	19%	48%	33%
Amersfoort	7%	12%	5%	4%	3%	32%	32%
Haarlem	8%	10%	5%	5%	4%	32%	31%
Eindhoven	10%	8%	5%	4%	6%	33%	30%
Zwolle	9%	9%	4%	4%	5%	32%	30%
Breda	8%	10%	4%	5%	5%	32%	29%
's-Hertogenbosch	8%	9%	5%	5%	3%	30%	29%
's-Gravenhage	8%	8%	5%	5%	4%	30%	28%
Arnhem	8%	8%	5%	4%	4%	30%	28%
Gouda	6%	10%	4%	5%	3%	28%	27%
Maastricht	7%	6%	4%	5%	10%	33%	26%
Deventer	7%	8%	4%	4%	3%	26%	25%
Tilburg	8%	7%	4%	4%	7%	30%	25%
Hengelo	5%	8%	4%	5%	3%	25%	24%
Alkmaar	6%	8%	4%	5%	3%	25%	24%
Alphen aan den Rijn	6%	8%	3%	5%	3%	25%	24%
Zoetermeer	5%	8%	3%	5%	3%	24%	24%
Haarlemmermeer	5%	9%	4%	4%	3%	24%	23%
Leeuwarden	7%	6%	4%	4%	8%	30%	23%
Apeldoorn	4%	8%	3%	5%	2%	23%	22%
Ede	4%	8%	3%	5%	4%	23%	22%
Rotterdam	8%	5%	4%	3%	5%	25%	22%
Enschede	6%	6%	3%	4%	8%	26%	21%
Hoorn	5%	7%	2%	4%	3%	21%	20%
Sittard-Geleen	5%	7%	3%	4%	3%	21%	20%

<i>Sterke schouders en hoog opgeleiden; 1 oktober 2009</i>	Young professionals	Hoog opgeleide gezinnen	Hoog opgeleiden z. kinderen	Empty nesters	Studenten	Totaal Sterke schouders	Totaal Hoog opgeleiden
Dordrecht	5%	6%	3%	4%	3%	21%	20%
Almere	4%	8%	3%	2%	3%	21%	20%
Oss	4%	6%	2%	4%	2%	20%	19%
Lelystad	4%	6%	3%	4%	2%	19%	19%
Roosendaal	4%	7%	2%	4%	2%	19%	19%
Zaanstad	4%	6%	3%	4%	2%	19%	18%
Helmond	4%	7%	3%	3%	2%	18%	17%
Almelo	4%	6%	2%	4%	2%	18%	17%
Schiedam	4%	5%	3%	3%	3%	18%	17%
Venlo	4%	5%	2%	3%	2%	17%	16%
Heerlen	4%	4%	3%	4%	2%	16%	15%
Emmen	2%	4%	2%	3%	2%	13%	12%
Totaal	8%	7%	5%	4%	5%	30%	27%
Nederland	6%	7%	4%	5%	4%	25%	23%

Bron: CBS, *Sociaal Statistisch Bestand*; bewerking OBI.

Rotterdam staat op deze “ranglijst” over 1 oktober 2009 op de 27e plaats (van de 42).

Over 1 oktober 2015 ziet deze lijst er als volgt uit.

<i>Sterke schouders en hoog opgeleiden; 1 oktober 2015</i>	Young professionals	Hoog opgeleide gezinnen	Hoog opgeleiden z. kinderen	Empty nesters	Studenten	Totaal Sterke schouders	Totaal Hoog opgeleiden
Utrecht	18%	11%	7%	5%	11%	53%	47%
Leiden	12%	10%	7%	8%	13%	50%	43%
Amsterdam	16%	8%	9%	7%	6%	46%	43%
Delft	12%	8%	5%	6%	15%	47%	41%
Nijmegen	12%	9%	5%	7%	13%	46%	39%
Groningen	14%	7%	6%	6%	18%	51%	38%
Haarlem	10%	12%	5%	7%	3%	37%	37%
Amersfoort	8%	13%	5%	6%	3%	36%	36%
Eindhoven	12%	8%	6%	6%	7%	38%	35%
Breda	10%	11%	5%	6%	7%	38%	34%
Zwolle	9%	11%	5%	6%	5%	36%	34%
's-Hertogenbosch	9%	10%	5%	7%	4%	34%	34%
Arnhem	8%	10%	6%	6%	5%	34%	32%
's-Gravenhage	8%	8%	5%	6%	4%	32%	31%

<i>Sterke schouders en hoog opgeleiden; 1 oktober 2015</i>	Young professionals	Hoog opgeleide gezinnen	Hoog opgeleiden z. kinderen	Empty nesters	Studenten	Totaal Sterke schouders	Totaal Hoog opgeleiden
Maastricht	11%	6%	4%	6%	11%	38%	31%
Gouda	6%	10%	4%	8%	3%	31%	31%
Deventer	6%	10%	5%	6%	3%	30%	30%
Hengelo	6%	9%	3%	8%	3%	29%	29%
Alkmaar	6%	9%	4%	7%	3%	28%	28%
Leeuwarden	7%	8%	4%	6%	8%	34%	28%
Zoetermeer	5%	8%	3%	7%	3%	28%	28%
Tilburg	8%	7%	4%	5%	8%	32%	28%
Apeldoorn	5%	9%	3%	7%	3%	26%	27%
Rotterdam	10%	6%	5%	4%	5%	29%	27%
Ede	5%	8%	3%	6%	4%	28%	26%
Haarlemmermeer	5%	10%	4%	5%	3%	27%	26%
Alphen aan den Rijn	5%	9%	3%	6%	3%	26%	25%
Sittard-Geleen	5%	7%	3%	6%	3%	25%	25%
Hoorn	5%	8%	3%	6%	2%	24%	25%
Enschede	7%	7%	3%	5%	8%	30%	25%
Almere	6%	8%	3%	4%	3%	24%	24%
Dordrecht	5%	7%	3%	6%	3%	24%	24%
Roosendaal	5%	7%	3%	6%	3%	23%	23%
Zaanstad	5%	7%	3%	5%	3%	23%	22%
Lelystad	3%	8%	3%	6%	2%	22%	22%
Oss	5%	7%	3%	5%	3%	22%	22%
Venlo	5%	6%	3%	5%	3%	21%	21%
Helmond	4%	8%	3%	4%	2%	21%	21%
Almelo	4%	6%	2%	5%	3%	20%	20%
Schiedam	5%	6%	3%	4%	3%	21%	20%
Heerlen	5%	4%	3%	5%	2%	20%	19%
Emmen	3%	5%	2%	5%	2%	16%	16%
Totaal	9%	8%	5%	6%	6%	34%	32%
Nederland	7%	8%	4%	6%	4%	29%	27%

Bron: CBS, *Sociaal Statistisch Bestand*; bewerking OBI.

Rotterdam is tussen 2009 en 2015 op deze "ranglijst" gestegen van de 27e naar de 24e plaats (van de 42).

BIJLAGE V: PERSOONSKENMERKEN VAN STERKE SCHOULDERS, HOOG OPGELEIDEN, INSTROOM EN UITSTROOM; 1 OKTOBER 2015

De Rotterdamse sterke schouders hadden op 1 oktober 2015 de volgende kenmerken.

<i>Kenmerken; 1 oktober 2015</i>	Young profes- sionals	Hoog opgeleide gezinnen	Hoog opgeleiden z. kinderen	Empty nesters	Studenten	Sterke Schouders
<i>Geslacht:</i>						
Man	45%	46%	58%	54%	47%	49%
Vrouw	55%	54%	42%	46%	53%	51%
<i>Leeftijd:</i>						
15 tot 25 jaar	16%				92%	21%
25 tot 35 jaar	84%				8%	29%
35 tot 45 jaar		58%	57%			21%
45 tot 55 jaar		42%	43%			15%
55 tot 65 jaar				56%		8%
65 tot 75 jaar				44%		6%
<i>Etniciteit:</i>						
Autochtoon ¹	54%	64%	62%	79%	52%	60%
Allochtoon ¹ , 1 ^e generatie	25%	23%	24%	14%	18%	22%
Allochtoon ¹ , 2 ^e generatie	21%	13%	14%	6%	30%	18%
<i>Huishoudenspositie:</i>						
Alleenwonend	39%		54%	41%	42%	34%
Partner zonder kinderen	37%		41%	59%	18%	30%
Partner met kinderen	10%	88%			1%	21%
Hoofd een-oudergezin	1%	12%			1%	3%
Thuiswonend kind	9%		3%		31%	9%
Overig	3%		2%		8%	3%
<i>Verhouding tot de arbeidsmarkt:</i>						
Werkt minder dan 12 uur per week	6%	4%	4%	5%	34%	10%
Werkt 12 uur of meer per week	79%	83%	78%	43%	17%	64%
Werkzoekenden	4%	6%	9%	7%	1%	5%
Niet-beroepsbevolking	8%	6%	9%	45%	0%	12%
Scholier/student	2%	0%	0%	0%	48%	9%
<i>Geboortegemeente²:</i>						
(Huidig) Rotterdam	31%	25%	27%	35%	35%	30%
Elders	57%	73%	71%	64%	57%	63%
Onbekend	12%	2%	2%	1%	9%	6%

¹): Met 'autochtonen' worden mensen met een Nederlandse achtergrond bedoeld, en met 'allochtonen' mensen met een migratieachtergrond.

²): Alle Rotterdammers van 15 tot 75 jaar: 40% huidig Rotterdam, 56% elders en 5% onbekend.

Bron: CBS, *Sociaal Statistisch Bestand*; bewerking OBI.

De sterke schouders, de hoog opgeleiden en de in- en uitstroom ervan hadden op 1 oktober 2015 de volgende kenmerken.

<i>Kenmerken; 1 oktober 2015</i>	Sterke Schouders	Hoog opgeleiden	Instroom Sterke Schouders	Uitstroom Sterke Schouders	Instroom hoog opgeleiden	Uitstroom hoog opgeleiden
<i>Geslacht:</i>						
Man	49%	49%	48%	48%	49%	49%
Vrouw	51%	51%	52%	52%	51%	51%
<i>Leeftijd:</i>						
15 tot 25 jaar	21%	8%	45%	29%	16%	11%
25 tot 35 jaar	29%	33%	40%	45%	59%	56%
35 tot 45 jaar	21%	23%	8%	17%	12%	21%
45 tot 55 jaar	15%	17%	4%	6%	7%	7%
55 tot 65 jaar	8%	12%	2%	2%	4%	3%
65 tot 75 jaar	6%	7%	1%	1%	2%	1%
<i>Etniciteit:</i>						
Autochtoon ¹	60%	62%	68%	68%	65%	69%
Allochtoon ¹ , 1 ^e generatie	22%	23%	16%	15%	20%	15%
Allochtoon ¹ , 2 ^e generatie	18%	15%	16%	17%	15%	16%
<i>Huishoudenspositie:</i>						
Alleenwonend	34%	31%	48%	26%	41%	21%
Partner zonder kinderen	30%	30%	37%	35%	40%	38%
Partner met kinderen	21%	28%	5%	17%	10%	25%
Hoofd een-oudergezin	3%	4%	1%	2%	2%	3%
Thuiswonend kind	9%	4%	3%	17%	3%	11%
Overig	3%	2%	5%	3%	3%	2%
<i>Verhouding tot de arbeidsmarkt:</i>						
Werkt minder dan 12 uur per week	10%	6%	17%	10%	7%	5%
Werkt 12 uur of meer per week	64%	72%	57%	67%	77%	79%
Werkzoekenden	5%	6%	3%	4%	5%	5%
Niet-beroepsbevolking	12%	14%	4%	6%	6%	8%
Scholier/student	9%	3%	19%	12%	5%	3%
<i>Geboortegemeente²:</i>						
(Huidig) Rotterdam	30%	29%	16%	23%	18%	22%
Elders	63%	65%	80%	74%	78%	75%
Onbekend	6%	6%	4%	3%	4%	3%

¹): Met 'autochtonen' worden mensen met een Nederlandse achtergrond bedoeld, en met 'allochtonen' mensen met een migratieachtergrond.

²): Alle Rotterdammers van 15 tot 75 jaar: 40% huidig Rotterdam, 56% elders en 5% onbekend.

Bron: CBS, *Sociaal Statistisch Bestand*; bewerking OBI.

